

07 de Dezembro de 2005

ÍNDICE DE NOVAS ENCOMENDAS NA INDÚSTRIA TOTAL, MERCADO NACIONAL E MERCADO EXTERNO Outubro de 2005

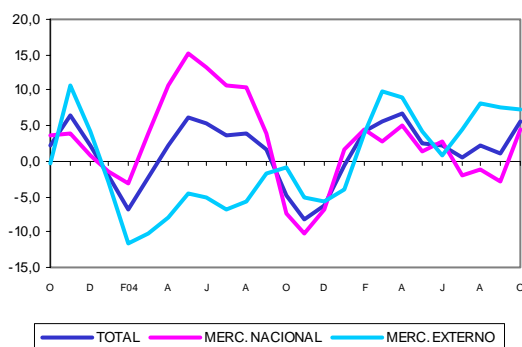
AS ENCOMENDAS RECEBIDAS NA INDÚSTRIA SOBEM

Em Outubro de 2005, as novas encomendas recebidas pelas empresas industriais aumentaram 5,6% face ao período homólogo, em resultado das subidas observadas em ambos os mercados, nacional (4,5%) e externo (7,3%).

TOTAL

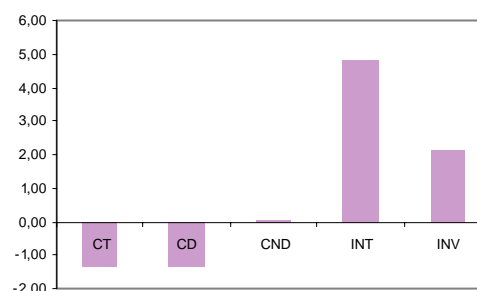
Quando comparadas com o trimestre homólogo terminado em Outubro, as novas encomendas recebidas na indústria apresentaram uma taxa de variação de 5,6%, o que representa uma subida de 4,4 pontos percentuais (p.p.) face ao observado no mês anterior.

Índice Geral Total, Mercado Nacional e Mercado Externo
Variação Homóloga (médias móveis 3 meses), %



Os agrupamentos de *Bens Intermédios* e de *Bens de Investimento* registaram variações de 10,4% e de 8,0%, respectivamente, contribuindo com 4,8 p.p. e 2,1 p.p., para a variação do índice geral, e compensaram a descida verificada no agrupamento de *Bens de Consumo* (-5,0%), que gerou um contributo de -1,4 p.p..

Índice Geral Total
Contribuições



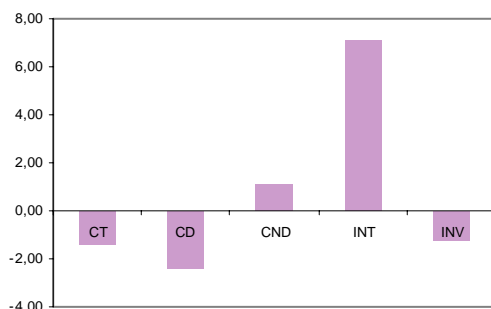
MERCADO NACIONAL

No trimestre terminado em Outubro, as novas encomendas recebidas na indústria com origem no mercado nacional, quando comparadas com o mesmo trimestre do ano anterior, registaram uma variação homóloga de 4,5%, o que representa um acréscimo de 7,4 p.p. face ao observado no mês anterior.

Esta subida foi determinada pelo agrupamento de *Bens de Intermédios* (variação homóloga de 18,8%), que contribuiu com 7,1 p.p. para a variação do índice geral, e se sobrepôs aos comportamentos negativos dos agrupamentos de *Bens de Consumo* (-4,1%) e de *Bens de Investimento* (-4,5%), que apresentaram contribuições de -1,4 p.p. e -1,2 p.p., respectivamente.

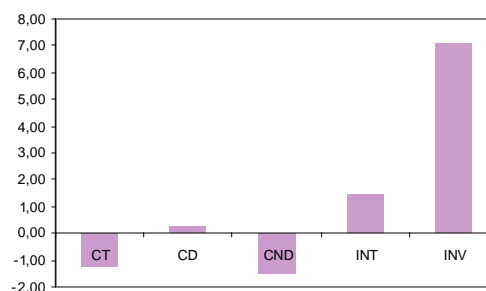


Índice Geral Mercado Nacional Contribuições



de 29,2% e um contributo de 7,1 p.p.. O agrupamento de *Bens de Consumo*, com uma variação de -7,6% e um contributo de -1,3 p.p., foi o único que apresentou um comportamento negativo.

Índice Geral Mercado Externo Contribuições



MERCADO EXTERNO

No trimestre terminado em Outubro de 2005, quando comparadas com o mesmo período do ano anterior, as encomendas recebidas na indústria com origem no mercado externo cresceram 7,3%, o que representa uma desaceleração de 0,3 p.p. face ao verificado em Setembro.

A variação positiva do índice geral foi principalmente influenciada pelo agrupamento de *Bens de Investimento*, que registou uma variação homóloga de



INSTITUTO NACIONAL DE ESTATÍSTICA

Índice de **NOVAS ENCOMENDAS NA INDÚSTRIA - TOTAL, MERCADO NACIONAL E MERCADO EXTERNO**
Índice Geral e alguns Grandes Agrupamentos Industriais
Variações mensais, homólogas e nos últimos 12 meses
BASE 2000=100

Meses	TOTAL						MERCADO NACIONAL						MERCADO EXTERNO					
	GERAL	CT	CD	CND	INT	INV	GERAL	CT	CD	CND	INT	INV	GERAL	CT	CD	CND	INT	INV
Índices mensais																		
Out-04	110,9	117,0	191,9	100,0	119,3	95,1	122,3	182,0	375,8	155,0	105,6	103,2	97,4	55,8	105,3	39,9	137,3	85,3
Nov-04	111,6	107,9	173,9	93,0	130,5	90,1	124,2	165,6	332,1	142,4	118,1	103,5	96,9	53,7	99,3	38,9	146,7	73,8
Dez-04	115,4	130,4	154,5	125,0	125,9	90,1	132,7	209,7	283,3	199,5	113,0	105,5	95,1	55,9	93,8	43,7	142,7	71,3
Jan-05	116,0	113,9	192,6	96,0	138,4	88,9	129,6	179,2	401,7	148,3	129,7	94,8	100,1	52,4	94,1	39,0	149,6	81,6
Fev-05	112,8	113,9	190,4	96,5	128,8	91,4	122,2	174,6	392,2	144,4	116,4	93,5	101,8	56,7	95,3	44,3	145,1	88,8
Mar-05	145,6	123,3	210,3	103,5	168,6	133,4	153,7	189,0	443,2	153,6	140,6	146,5	136,0	61,4	100,6	48,8	205,2	117,3
Abr-05	118,5	111,9	214,3	88,6	131,6	106,8	131,8	171,9	441,9	134,3	126,7	110,6	103,0	55,4	107,0	38,8	138,0	102,3
Mai-05	118,8	116,7	211,5	95,3	138,6	94,7	135,6	188,7	434,9	154,5	133,5	101,5	99,0	49,0	106,1	30,6	145,4	86,4
Jun-05	127,8	110,0	201,6	89,2	154,6	107,2	146,2	169,0	405,1	136,2	149,9	125,3	106,2	54,4	105,7	37,9	160,8	85,0
Jul-05	113,9	103,9	176,6	87,4	131,4	99,1	128,7	160,8	321,4	138,4	131,5	102,5	96,5	50,4	108,4	31,7	131,4	94,9
(*) Ago-05	85,4	79,8	112,4	72,4	103,0	66,9	95,6	130,7	221,3	118,2	97,2	69,0	73,4	31,9	61,1	22,5	110,7	64,3
(*) Set-05	129,6	122,2	216,3	100,9	150,6	108,2	134,9	188,0	423,0	155,4	135,7	96,9	123,2	60,3	118,9	41,4	170,0	121,9
Out-05	119,7	117,9	191,4	101,2	133,3	103,6	135,3	181,8	352,6	158,1	125,5	115,9	101,4	57,7	115,5	39,1	143,5	88,5
Variação mensal (%)																		
Out-04	-9,1	-7,9	-17,5	-3,1	-12,2	-5,0	-6,1	-2,0	-22,2	7,4	-13,5	0,5	-13,2	-22,4	-8,2	-31,5	-10,7	-12,0
Nov-04	0,7	-7,7	-9,4	-7,0	9,4	-5,2	1,5	-9,0	-11,6	-8,1	11,9	0,3	-0,5	-3,9	-5,7	-2,4	6,9	-13,5
Dez-04	3,4	20,9	-11,2	34,5	-3,6	0,0	6,9	26,7	-14,7	40,1	-4,4	1,9	-1,8	4,1	-5,6	12,1	-2,7	-3,3
Jan-05	0,5	-12,7	24,7	-23,2	9,9	-1,4	-2,4	-14,5	41,8	-25,7	14,8	-10,1	5,3	-6,2	0,4	-10,8	4,9	14,5
Fev-05	-2,7	0,0	-1,2	0,5	-6,9	2,8	-5,7	-2,6	-2,4	-2,6	-10,3	-1,4	1,7	8,3	1,3	13,7	-3,0	8,8
Mar-05	29,0	8,2	10,5	7,2	30,9	46,0	25,8	8,2	13,0	6,4	20,8	56,7	33,6	8,3	5,6	10,2	41,4	32,2
Abr-05	-18,6	-9,2	1,9	-14,4	-21,9	-19,9	-14,3	-9,1	-0,3	-12,6	-9,9	-24,5	-24,3	-9,8	6,4	-20,5	-32,7	-12,8
Mai-05	0,2	4,4	-1,3	7,5	5,3	-11,4	2,9	9,8	-1,6	15,0	5,3	-8,2	-3,9	-11,6	-0,8	-21,1	5,3	-15,5
Jun-05	7,6	-5,8	-4,7	-6,4	11,6	13,2	7,8	-10,4	-6,9	-11,9	12,4	23,4	7,3	11,1	-0,4	23,8	10,6	-1,6
Jul-05	-10,9	-5,5	-12,4	-2,0	-15,0	-7,6	-12,0	-4,9	-20,7	1,7	-12,3	-18,2	-9,1	-7,5	2,6	-16,5	-18,3	11,5
(*) Ago-05	-25,0	-23,2	-36,3	-17,1	-21,6	-32,5	-25,7	-18,7	-31,1	-14,7	-26,1	-32,7	-24,0	-36,6	-43,6	-28,8	-15,7	-32,2
(*) Set-05	51,7	53,1	92,4	39,3	46,2	61,6	41,2	43,8	91,1	31,5	39,7	40,4	68,0	88,8	94,4	83,8	53,6	89,5
Out-05	-7,6	-3,6	-11,5	0,3	-11,5	-4,2	0,2	-3,3	-16,6	1,7	-7,6	19,6	-17,7	-4,3	-2,9	-5,6	-15,6	-27,4
Variação homóloga - médias móveis de 3 meses (%)																		
Out-04	-4,9	-17,8	-27,4	-11,9	5,6	-6,0	-7,3	-13,9	-36,5	2,0	-0,3	-7,4	-1,0	-27,6	4,9	-41,3	11,9	-3,4
Nov-04	-8,2	-21,9	-37,2	-12,1	4,4	-11,8	-10,2	-20,1	-49,2	1,7	2,2	-13,0	-5,2	-26,5	7,1	-40,6	6,8	-10,0
Dez-04	-6,3	-21,4	-41,2	-10,3	7,2	-8,5	-6,7	-19,2	-55,3	4,2	6,9	-5,8	-5,6	-27,8	16,4	-44,4	7,4	-12,6
Jan-05	-0,7	-17,3	-35,7	-7,3	12,2	-1,8	1,6	-14,0	-50,5	9,4	21,0	-0,8	-4,0	-26,4	28,9	-44,5	4,1	-3,4
Fev-05	4,1	-11,8	-22,9	-6,6	10,8	12,6	4,4	-10,1	-37,5	3,8	19,6	5,1	3,8	-16,9	32,8	-34,5	2,8	25,9
Mar-05	5,6	-8,6	-13,8	-6,0	12,7	8,2	2,8	-6,9	-24,4	2,2	15,1	-1,8	9,9	-13,3	20,1	-27,5	10,4	26,7
Abr-05	6,6	-5,0	-8,3	-3,3	10,3	11,8	5,0	-6,4	-17,4	-0,9	12,1	9,3	8,9	-0,7	17,5	-10,9	8,5	15,5
Mai-05	2,6	-7,1	-17,0	-1,2	8,0	2,8	1,5	-7,0	-27,5	5,3	8,8	1,2	4,3	-7,3	16,4	-21,1	7,1	5,1
Jun-05	2,1	-9,8	-24,6	0,4	8,1	3,8	2,9	-11,8	-37,1	6,1	14,2	5,3	0,9	-3,0	21,2	-18,6	1,6	1,5
Jul-05	0,4	-16,5	-33,4	-4,5	5,7	9,5	-2,0	-18,0	-46,8	2,9	7,5	5,0	4,4	-11,2	16,2	-28,5	3,6	17,1
(*) Ago-05	2,3	-18,2	-37,0	-5,6	7,3	17,0	-1,2	-20,4	-50,0	-0,8	14,2	2,1	8,2	-10,2	8,9	-23,1	-0,2	49,8
(*) Set-05	1,2	-14,7	-29,8	-5,8	3,8	14,6	-2,9	-14,4	-41,5	0,8	8,3	-4,6	7,6	-15,6	2,8	-28,1	-0,9	50,0
Out-05	5,6	-5,0	-15,0	0,1	10,4	8,0	4,5	-4,1	-23,5	4,4	18,8	-4,5	7,3	-7,6	3,3	-15,8	2,5	29,2
Variação média nos últimos 12 meses (%)																		
Out-04	-0,2	-3,3	11,9	-10,2	5,4	-5,7	3,0	3,5	15,6	-2,4	6,5	-2,2	-4,8	-19,5	1,5	-27,5	4,3	-10,9
Nov-04	-1,5	-5,6	2,0	-9,3	6,0	-8,8	2,3	0,8	1,9	0,3	8,1	-3,2	-6,9	-21,2	2,5	-30,3	4,0	-16,8
Dez-04	-0,5	-7,8	-4,7	-9,4	6,8	-4,4	3,2	-1,1	-7,6	2,5	9,3	0,7	-5,9	-23,9	4,5	-34,7	4,4	-11,9
Jan-05	0,1	-9,7	-9,4	-9,9	8,1	-1,8	3,8	-3,0	-14,7	3,8	11,5	2,4	-5,1	-26,2	7,6	-39,0	4,7	-7,9
Fev-05	1,2	-9,8	-10,4	-9,4	9,0	0,9	4,2	-4,4	-16,6	2,8	12,5	4,7	-3,1	-23,3	10,4	-36,5	5,5	-4,5
Mar-05	1,5	-10,5	-12,2	-9,7	10,2	0,8	3,0	-5,6	-18,9	2,2	12,0	2,2	-0,7	-23,3	10,3	-36,8	8,4	-1,4
Abr-05	1,2	-10,5	-14,8	-8,1	9,6	0,7	2,5	-6,8	-22,6	2,9	11,9	2,1	-0,7	-20,6	11,7	-34,3	7,2	-1,6
Mai-05	0,3	-11,4	-19,3	-6,9	8,9	-0,7	1,0	-8,4	-28,8	4,5	10,8	0,0	-0,7	-19,9	14,3	-34,6	6,9	-1,9
Jun-05	0,7	-12,7	-23,5	-6,3	10,2	-0,1	0,6	-10,5	-34,3	4,8	12,3	-0,5	0,9	-18,7	15,2	-33,7	8,1	0,7
Jul-05	0,4	-14,4	-27,2	-6,8	8,4	3,6	-0,7	-13,2	-39,3	3,4	9,9	1,5	2,2	-17,7	16,3	-33,5	6,9	6,8
(*) Ago-05	0,0	-15,0	-29,2	-6,6	7,6	3,6	-1,6	-14,5	-41,7	2,6	10,9	-1,7	2,4	-16,4	15,3	-31,6	4,2	12,6
(*) Set-05	0,6	-14,0	-28,1	-5,8	8,0	3,9	-1,0	-13,3	-40,7	3,3	11,2	-1,7	3,1	-16,0	14,8	-31,5	4,7	13,2
Out-05	2,9	-11,4	-24,6	-3,9	9,5	7,0	2,1	-11,0	-37,2	4,0	14,3	2,4	4,1	-12,5	15,7	-27,5	4,7	14,3

NOTAS

Variação mensal = [mês n (ano N) / mês n-1 (ano N)] * 100 - 100

Variação homóloga = [ano N [mês (n)+mês (n-1)+mês (n-2)] / ano N-1 [mês (n)+mês (n-1)+mês (n-2)] * 100 - 100

Variação média nos últimos 12 meses = [[mês (n-11) + ... + mês (n)] / [mês (n-23) + ... + mês (n-12)] * 100 - 100

(*) - Rectificação, em resultado da substituição das estimativas efectuadas para as não respostas, por respostas efectivas das empresas, entretanto recebidas.



Notas Explicativas

Índices de Novas Encomendas na Indústria – Total, Mercado Nacional e Mercado Externo

Os Índices de Novas Encomendas na Indústria, têm por objectivo mostrar a evolução da procura de produtos e serviços, como indicação da produção futura. É também adequado para indicar se essa procura tem origem no mercado interno ou no mercado externo. Os índices são obtidos tendo por base o Inquérito Mensal ao Volume de Negócios e Novas encomendas na Indústria, realizado por via postal e electrónica (e-mail) junto de 1 396 unidades estatísticas, seleccionadas a partir das empresas sediadas no território nacional cuja actividade principal se enquadre na indústria transformadora (Subsecções DB, DE - com exclusão da Divisão 22, DG, DJ, DK, DL e DM da CAE Rev. 2), de acordo com o Anexo A, nº 8 da alínea c) do Regulamento nº 1165/98 de 19 de Maio.

Segundo o enquadramento acima referido, o volume de encomendas totais cobre 48,27% do volume de negócios total na indústria, o volume de encomendas para o mercado nacional tem uma cobertura de 38,49% do volume de negócios na indústria destinado ao mercado interno, enquanto o volume de encomendas para o mercado externo cobre 69,06% do volume de negócios que se destina ao exterior.

A taxa de respostas, tendo por base o valor das vendas dos produtos produzidos na amostra, é superior a 85% no momento do primeiro apuramento.

Taxa de variação mensal

A variação mensal compara de cada variável entre dois meses consecutivos. Embora seja um indicador que permite um acompanhamento corrente do andamento da variável, o cálculo desta taxa de variação é particularmente influenciado por efeitos de natureza sazonal e outros mais específicos localizados num (ou em ambos) dos meses comparados.

Taxa de variação homóloga (médias móveis de 3 meses)

A variação homóloga compara a média dos três últimos meses do ano corrente com a mesma média do ano anterior. Esta taxa de variação é mais “resistente” a oscilações de natureza sazonal podendo, no entanto, ser influenciada por efeitos localizados num mês específico.

Taxa de variação média dos últimos doze meses

A variação média dos últimos doze meses compara o nível da variável dos últimos doze meses com os doze meses imediatamente anteriores. Por ser uma média móvel, esta taxa de variação é menos sensível a alterações.

Siglas

Geral – Indústria Extractiva, Indústria Transformadora e Produção e Distribuição de Electricidade, Gás e Água
CT – Bens de Consumo Total
CND – Bens de Consumo não Duradouros
CD – Bens de Consumo Duradouros
INT – Intermédios
INV – Investimento

O presente destaque inclui informação recebida até ao dia 5 de Dezembro de 2005, o que corresponde a uma taxa de respostas de 95,4%.

http://www.ine.pt/prodserv/quadros/periodo.asp?pub_cod=336