

05 de Dezembro de 2005

## Índice de Volume de Negócios na Indústria – Total, Mercado Nacional e Mercado Externo Outubro de 2005

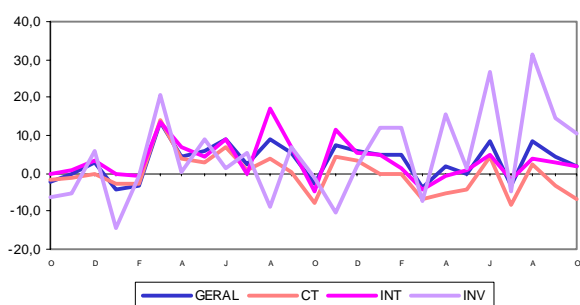
### VOLUME DE NEGÓCIOS NA INDÚSTRIA DESACELERA

Em Outubro de 2005 o volume de negócios na indústria cresceu 2,0% em termos homólogos, o que representou uma desaceleração de 2,5 pontos percentuais (p.p.) face à variação observada no mês anterior. As vendas para o mercado interno registaram uma variação homóloga positiva de 3,3%, enquanto a variação homóloga das vendas para mercado externo se situou em -0,6%.

#### TOTAL

Quando comparado com o período homólogo do ano anterior, o volume de negócios na indústria aumentou 2,0%, revelando uma descida de 2,5 p.p. face ao observado em Setembro. Esta desaceleração foi particularmente influenciada pelo agrupamento de *Bens de Consumo*, que apresentou uma variação homóloga de -6,7% e -2,4 p.p. de contribuição para a variação do índice geral, quando no mês anterior a contribuição tinha sido menos negativa. Note-se, ainda, que os restantes agrupamentos registaram abrandamentos de crescimento. O agrupamento de *Energia*, com uma variação homóloga de 22,4%, foi o que apresentou o maior contributo positivo para a variação do índice geral (2,2 p.p.), seguido pelo de *Bens de Investimento* (10,7%), que registou um contributo de 1,5 p.p..

Índice Geral e Secções  
Variações Homólogas, %



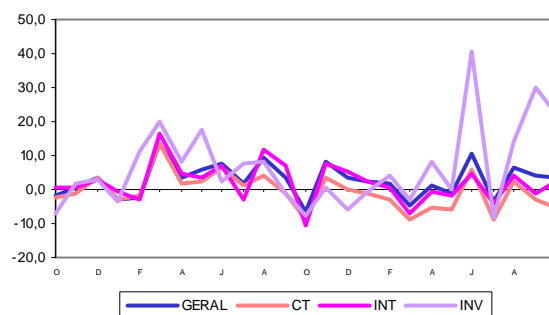
Face ao mês anterior, o índice de volume de negócios na indústria registou uma variação de -5,6%.

A variação média nos últimos 12 meses foi de 3,2%, o que representa mais 0,4 p.p. do que o observado no período anterior.

#### MERCADO NACIONAL

O volume de vendas para o mercado nacional registou uma variação homóloga de 3,3%, o que traduz uma desaceleração de 0,7 p.p. face ao verificado no mês anterior. Ao nível dos Grandes Agrupamentos Industriais, destaca-se o comportamento positivo dos *Bens de Investimento* (com uma variação homóloga de 22,6%) e de *Energia* (17,1%), que apresentaram contribuições de 2,4 p.p. e 2,2 p.p., respectivamente, para a variação do índice geral. O agrupamento de *Bens de Consumo* (variação homóloga de -5,3%), com uma contribuição para o índice geral de -2,1 p.p., foi o único que registou um comportamento negativo.

Índice Geral e Secções  
Variações Homólogas, %



A variação mensal verificada nas vendas para o mercado interno, em Outubro, foi de -4,8%.

A variação média nos últimos 12 meses foi de 2,5%, dando continuidade ao movimento ascendente iniciado no mês anterior.



## MERCADO EXTERNO

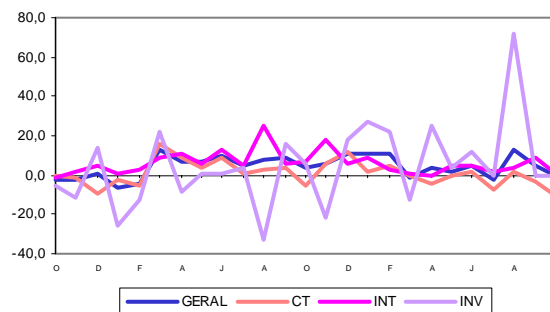
Em Outubro, o volume de negócios para o mercado externo apresentou uma variação homóloga de -0,6%, o que representa uma desaceleração de 5,8 p.p. face ao registado em Setembro.

Os comportamentos positivos dos agrupamentos de *Energia* e de *Bens Intermédios*, com variações homólogas de 50,1% e 1,0%, e contributos de 2,2 p.p. e 0,5 p.p., respectivamente, não compensaram o comportamento negativo do agrupamento de *Bens de Consumo* que, tendo apresentado uma variação homóloga de -10,1%, foi o que mais contribuiu (-3,1 p.p.) para o resultado do índice geral.

Face ao mês anterior, as vendas para o mercado externo registaram uma variação de -7,1%.

### Índice Geral e Secções

Variações Homólogas, %



A variação média nos últimos 12 meses foi de 4,6%, prolongando a tendência decrescente iniciada em Setembro.



INSTITUTO NACIONAL DE ESTATÍSTICA

Índice de **VOLUME DE NEGÓCIOS NA INDÚSTRIA -TOTAL**  
Índice Geral, por Grandes Agrupamentos Industriais e por Secções  
Variações mensais, homólogas e nos últimos 12 meses  
BASE 2000=100

Meses	TOTAL	GRANDES AGRUPAMENTOS INDUSTRIAIS						SECÇÕES		
		Bens de Consumo			Intermédios	Investimento	Energia	Indústria Extractiva	Indústria Transformadora	Electricidade, Gás e Água (a)
		Total	Duradouro	Não Duradouro						
<b>Índices mensais</b>										
Out-04	107,0	105,2	109,0	104,5	110,0	93,2	127,1	90,5	107,2	-
Nov-04	109,9	106,1	112,9	105,0	115,0	93,9	132,5	124,4	109,7	-
Dez-04	101,0	102,6	91,2	104,5	97,8	94,4	122,0	91,6	101,1	-
Jan-05	98,0	95,3	89,3	96,4	105,1	81,8	106,8	86,2	98,1	-
Fev-05	97,7	94,3	93,4	94,5	100,7	93,9	105,8	97,4	97,7	-
Mar-05	109,7	106,5	98,0	107,9	114,7	99,4	120,2	111,1	109,7	-
Abr-05	104,7	96,5	102,2	95,5	109,1	101,3	126,4	103,5	104,7	-
Mai-05	106,4	97,9	103,7	96,9	112,6	100,9	126,0	117,7	106,3	-
Jun-05	114,5	107,7	115,2	106,4	116,7	116,1	130,8	114,2	114,5	-
Jul-05	111,4	108,8	98,9	110,5	113,0	98,1	140,4	114,4	111,3	-
(*) Ago-05	87,2	86,2	61,2	90,5	83,5	66,9	148,7	102,1	87,1	-
(*) Set-05	115,6	106,9	111,1	106,2	117,8	112,0	150,0	119,6	115,5	-
Out-05	109,1	98,1	103,6	97,2	112,0	103,2	155,6	119,3	108,9	-
<b>Variação mensal (%)</b>										
Out-04	-3,3	-4,5	-4,0	-4,6	-4,0	-4,7	7,6	-12,4	-3,2	-
Nov-04	2,7	0,9	3,6	0,4	4,6	0,7	4,2	37,4	2,3	-
Dez-04	-8,1	-3,4	-19,2	-0,4	-15,0	0,6	-7,9	-26,4	-7,8	-
Jan-05	-3,0	-7,1	-2,1	-7,8	7,5	-13,3	-12,5	-5,9	-3,0	-
Fev-05	-0,3	-1,1	4,6	-2,0	-4,1	14,8	-0,9	13,0	-0,4	-
Mar-05	12,3	12,9	4,9	14,3	13,8	5,8	13,6	14,1	12,2	-
Abr-05	-4,6	-9,4	4,3	-11,5	-4,9	1,9	5,2	-6,9	-4,6	-
Mai-05	1,7	1,4	1,4	1,4	3,2	-0,4	-0,3	13,7	1,5	-
Jun-05	7,6	10,0	11,1	9,8	3,7	15,1	3,8	-3,0	7,7	-
Jul-05	-2,7	1,0	-14,2	3,9	-3,2	-15,5	7,3	0,2	-2,8	-
(*) Ago-05	-21,7	-20,8	-38,1	-18,1	-26,1	-31,9	5,9	-10,8	-21,8	-
(*) Set-05	32,4	24,1	81,6	17,4	41,1	67,5	0,9	17,2	32,7	-
Out-05	-5,6	-8,2	-6,8	-8,5	-5,0	-7,9	3,7	-0,2	-5,7	-
<b>Variação homóloga (%)</b>										
Out-04	-2,9	-7,8	-9,6	-7,4	-4,6	-1,2	28,5	-6,8	-2,8	-
Nov-04	7,7	4,3	-1,7	5,5	11,4	-10,4	43,3	33,6	7,3	-
Dez-04	5,7	3,2	-7,4	5,0	5,4	1,8	25,9	15,3	5,6	-
Jan-05	5,1	-0,4	-6,2	0,6	4,9	11,8	22,1	-4,4	5,2	-
Fev-05	4,8	-0,4	1,8	-0,7	1,6	11,8	38,2	9,0	4,8	-
Mar-05	-3,7	-6,6	-12,8	-5,5	-4,0	-7,3	20,2	-1,7	-3,7	-
Abr-05	2,0	-5,1	0,6	-6,1	-0,5	15,7	24,4	-4,5	2,1	-
Mai-05	-0,3	-4,1	-7,2	-3,5	0,6	1,6	7,4	2,8	-0,3	-
Jun-05	8,5	4,3	9,7	3,3	5,0	27,0	13,8	18,2	8,4	-
Jul-05	-3,2	-8,3	-14,9	-7,2	-1,9	-4,6	16,1	12,6	-3,4	-
(*) Ago-05	8,7	2,2	-5,0	3,1	3,8	31,2	26,6	12,9	8,6	-
(*) Set-05	4,5	-3,0	-2,1	-3,1	2,8	14,5	27,0	15,7	4,3	-
Out-05	2,0	-6,7	-4,9	-7,0	1,8	10,7	22,4	31,8	1,6	-
<b>Variação média nos últimos 12 meses (%)</b>										
Out-04	3,3	1,3	0,3	1,5	4,3	1,9	10,6	9,2	3,3	-
Nov-04	4,0	1,8	-0,1	2,1	5,2	1,4	13,4	12,0	3,9	-
Dez-04	4,3	2,1	0,0	2,4	5,3	1,1	14,8	12,7	4,2	-
Jan-05	5,0	2,3	-0,4	2,8	5,7	3,1	17,8	11,8	5,0	-
Fev-05	5,7	2,5	0,2	2,9	5,9	4,1	22,3	12,4	5,6	-
Mar-05	4,1	0,7	-2,0	1,2	4,3	1,6	24,4	9,5	4,1	-
Abr-05	3,9	0,0	-1,7	0,3	3,6	2,9	26,3	7,2	3,9	-
Mai-05	3,4	-0,6	-2,6	-0,3	3,3	2,2	24,4	5,5	3,3	-
Jun-05	3,4	-0,8	-2,7	-0,5	3,0	4,4	23,1	6,3	3,3	-
Jul-05	2,8	-1,7	-4,3	-1,3	2,8	3,4	22,6	8,0	2,8	-
(*) Ago-05	2,8	-1,8	-4,4	-1,3	2,1	5,4	23,3	7,6	2,8	-
(*) Set-05	2,8	-2,1	-4,8	-1,6	1,8	6,1	23,6	8,1	2,7	-
Out-05	3,2	-1,9	-4,3	-1,5	2,4	7,1	23,1	11,2	3,1	-

NOTAS

Variação mensal = [ mês n (ano N) / mês n-1 (ano N) ] \* 100 - 100

Variação homóloga = [ mês n (ano N) / mês n (ano N-1) ] \* 100 - 100

Variação média nos últimos 12 meses = [ [mês (n-11) + ... + mês (n)] / [mês (n-23) + ... + mês (n-12)] ] \* 100 - 100

(\*) Rectificado, em resultado da substituição das estimativas efectuadas para as não respostas, ainda existentes à data do apuramento.



Meses	TOTAL	GRANDES AGRUPAMENTOS INDUSTRIAIS					SECÇÕES			
		Bens de Consumo		Intermédios	Investimento	Energia	Indústria Extractiva	Indústria Transformadora	Electricidade, Gás e Água (a)	
		Total	Duradouro							Não Duradouro
<b>Índices mensais</b>										
Out-04	101,0	104,3	98,9	105,1	98,5	82,3	120,8	93,3	101,2	-
Nov-04	106,3	105,3	104,4	105,5	103,8	97,6	129,5	100,1	106,4	-
Dez-04	101,4	105,3	91,6	107,2	90,3	108,3	119,3	84,2	101,6	-
Jan-05	90,9	89,2	74,7	91,3	94,2	73,6	106,0	86,7	91,0	-
Fev-05	90,0	88,6	80,8	89,7	89,8	87,0	99,5	86,1	90,1	-
Mar-05	103,7	102,5	82,4	105,4	101,8	99,4	120,3	99,4	103,8	-
Abr-05	98,8	95,0	96,5	94,7	98,9	93,1	118,5	96,5	98,8	-
Mai-05	100,9	95,7	95,8	95,7	99,9	100,0	123,6	99,4	100,9	-
Jun-05	109,8	106,4	110,9	105,7	103,5	123,3	128,5	98,6	110,0	-
Jul-05	105,0	104,1	96,8	105,2	100,9	93,6	135,9	99,4	105,1	-
(*) Ago-05	88,1	91,2	62,4	95,4	74,4	73,6	143,2	82,7	88,1	-
(*) Set-05	109,7	107,8	102,5	108,6	103,4	111,9	136,2	100,1	109,8	-
Out-05	104,4	98,8	98,4	98,9	100,8	101,0	141,5	99,9	104,5	-
<b>Variação mensal (%)</b>										
Out-04	-4,1	-5,9	-3,2	-6,3	-5,8	-4,2	8,0	-4,1	-4,1	-
Nov-04	5,2	1,0	5,6	0,3	5,3	18,5	7,2	7,3	5,2	-
Dez-04	-4,7	-0,1	-12,3	1,7	-13,0	11,0	-7,9	-15,9	-4,5	-
Jan-05	-10,3	-15,3	-18,4	-14,9	4,4	-32,0	-11,2	2,9	-10,5	-
Fev-05	-1,0	-0,7	8,2	-1,7	-4,7	18,2	-6,1	-0,7	-1,0	-
Mar-05	15,2	15,7	1,9	17,5	13,4	14,2	20,8	15,5	15,2	-
Abr-05	-4,8	-7,3	17,1	-10,1	-2,8	-6,4	-1,4	-3,0	-4,8	-
Mai-05	2,1	0,8	-0,7	1,0	1,0	7,5	4,3	3,1	2,1	-
Jun-05	8,8	11,1	15,7	10,5	3,6	23,2	3,9	-0,8	9,0	-
Jul-05	-4,4	-2,1	-12,6	-0,5	-2,5	-24,0	5,8	0,8	-4,5	-
(*) Ago-05	-16,1	-12,4	-35,6	-9,3	-26,3	-21,4	5,3	-16,9	-16,1	-
(*) Set-05	24,5	18,2	64,3	13,8	38,9	52,0	-4,9	21,1	24,6	-
Out-05	-4,8	-8,3	-4,0	-8,9	-2,5	-9,7	3,9	-0,2	-4,8	-
<b>Variação homóloga (%)</b>										
Out-04	-6,4	-8,6	-16,5	-7,4	-10,8	-7,7	21,7	-11,8	-6,3	-
Nov-04	8,5	3,7	-7,0	5,4	7,5	0,7	41,2	7,8	8,5	-
Dez-04	3,5	0,2	-13,2	2,2	5,4	-5,6	22,4	6,1	3,4	-
Jan-05	2,2	-1,2	-13,6	0,5	2,3	-0,3	16,2	4,8	2,1	-
Fev-05	1,7	-3,0	-0,5	-3,3	0,8	3,9	21,1	1,4	1,7	-
Mar-05	-4,9	-9,1	-18,3	-8,0	-6,9	-3,0	17,0	-4,0	-4,9	-
Abr-05	0,9	-5,3	7,6	-7,0	-0,4	8,1	20,1	1,8	0,8	-
Mai-05	-1,3	-5,6	-8,6	-5,2	-2,0	0,0	13,9	2,0	-1,4	-
Jun-05	10,6	5,6	17,6	4,0	4,8	40,4	17,1	8,7	10,6	-
Jul-05	-3,7	-8,6	-13,2	-8,0	-4,1	-8,0	19,6	2,5	-3,8	-
(*) Ago-05	6,7	2,4	5,1	2,2	4,1	14,1	18,6	-4,3	6,8	-
(*) Set-05	4,0	-2,8	0,3	-3,2	-1,2	30,1	21,8	2,9	4,1	-
Out-05	3,3	-5,3	-0,5	-5,9	2,3	22,6	17,1	7,0	3,3	-
<b>Variação média nos últimos 12 meses (%)</b>										
Out-04	3,0	1,3	0,6	1,4	2,6	5,3	8,4	-0,8	3,1	-
Nov-04	3,7	1,7	-0,4	2,0	3,2	5,2	11,3	-0,4	3,8	-
Dez-04	3,7	1,4	-2,4	2,0	3,4	4,3	12,5	0,0	3,7	-
Jan-05	4,1	1,6	-3,4	2,3	3,6	4,5	14,8	0,7	4,2	-
Fev-05	4,4	1,5	-3,1	2,1	3,9	4,0	17,9	1,2	4,5	-
Mar-05	2,8	-0,5	-5,9	0,3	1,8	2,0	19,4	-0,3	2,8	-
Abr-05	2,5	-1,1	-5,0	-0,5	1,4	2,1	21,0	-0,6	2,6	-
Mai-05	1,9	-1,7	-6,1	-1,1	0,9	0,7	20,8	-0,4	2,0	-
Jun-05	2,2	-1,8	-5,4	-1,3	0,8	3,8	20,2	0,4	2,2	-
Jul-05	1,7	-2,7	-6,7	-2,1	0,7	2,3	20,6	2,0	1,7	-
(*) Ago-05	1,5	-2,8	-5,9	-2,4	0,3	2,7	20,3	0,9	1,6	-
(*) Set-05	1,6	-2,9	-5,9	-2,5	-0,4	5,2	20,7	1,2	1,6	-
Out-05	2,5	-2,6	-4,4	-2,4	0,8	7,6	20,2	3,0	2,4	-

NOTAS

Variação mensal = [ mês n (ano N) / mês n-1 (ano N) ] \* 100 - 100

Variação homóloga = [ mês n (ano N) / mês n (ano N-1) ] \* 100 - 100

Variação média nos últimos 12 meses = [ [ mês (n-11) + ... + mês (n) ] / [ mês (n-23) + ... + mês (n-12) ] ] \* 100 - 100

(\*) Rectificado, em resultado da substituição das estimativas efectuadas para as não respostas, ainda existentes à data do apuramento.



INSTITUTO NACIONAL DE ESTATÍSTICA

Índice de **VOLUME DE NEGÓCIOS NA INDÚSTRIA - MERCADO EXTERNO**

Índice Geral, por Grandes Agrupamentos Industriais e por Secções

Variações mensais, homólogas e nos últimos 12 meses

BASE 2000=100

Meses	TOTAL	GRANDES AGRUPAMENTOS INDUSTRIAIS					SECÇÕES			
		Bens de Consumo			Intermédios	Investimento	Energia	Indústria Extractiva	Indústria Transformadora	Electricidade, Gás e Água (a)
		Total	Duradouro	Não Duradouro						
<b>Índices mensais</b>										
Out-04	119,6	107,2	124,2	103,1	133,0	106,6	175,7	80,5	120,0	-
Nov-04	117,4	108,0	125,8	103,6	137,5	89,3	155,2	212,1	116,5	-
Dez-04	100,2	96,2	90,7	97,5	112,8	77,2	142,9	118,0	100,0	-
Jan-05	112,9	109,7	111,5	109,3	126,8	92,0	112,8	84,3	113,2	-
Fev-05	114,1	107,8	112,6	106,6	122,7	102,4	154,0	138,2	113,8	-
Mar-05	122,4	115,8	121,6	114,4	140,5	99,3	119,7	153,2	122,1	-
Abr-05	117,2	100,1	110,9	97,4	129,5	111,4	186,9	128,8	117,0	-
Mai-05	118,2	103,0	115,7	99,9	137,9	102,0	144,3	183,7	117,6	-
Jun-05	124,4	110,7	121,8	108,0	143,3	107,3	148,3	170,3	124,0	-
Jul-05	124,9	119,7	102,0	124,1	137,0	103,7	174,4	168,4	124,5	-
(*) Ago-05	85,5	74,2	59,3	77,9	101,8	58,5	190,8	172,0	84,7	-
(*) Set-05	128,1	104,8	124,3	100,1	146,8	112,2	256,3	189,9	127,5	-
Out-05	119,0	96,4	111,4	92,8	134,4	106,0	263,6	189,5	118,3	-
<b>Variação mensal (%)</b>										
Out-04	-1,7	-1,1	-5,0	0,1	-1,2	-5,2	5,4	-35,7	-1,4	-
Nov-04	-1,9	0,7	1,3	0,6	3,4	-16,3	-11,6	163,4	-2,9	-
Dez-04	-14,6	-10,9	-27,9	-5,9	-18,0	-13,6	-7,9	-44,4	-14,1	-
Jan-05	12,7	14,1	23,0	12,1	12,4	19,2	-21,1	-28,6	13,1	-
Fev-05	1,0	-1,8	0,9	-2,5	-3,3	11,3	36,6	63,9	0,6	-
Mar-05	7,3	7,5	8,0	7,3	14,5	-3,0	-22,3	10,9	7,3	-
Abr-05	-4,3	-13,6	-8,8	-14,9	-7,8	12,2	56,1	-16,0	-4,1	-
Mai-05	0,9	2,9	4,3	2,5	6,4	-8,5	-22,8	42,7	0,5	-
Jun-05	5,2	7,6	5,3	8,2	3,9	5,2	2,8	-7,3	5,4	-
Jul-05	0,4	8,1	-16,3	14,8	-4,4	-3,3	17,5	-1,1	0,4	-
(*) Ago-05	-31,5	-38,0	-41,8	-37,3	-25,7	-43,6	9,4	2,1	-31,9	-
(*) Set-05	49,8	41,2	109,4	28,6	44,3	91,7	34,3	10,4	50,5	-
Out-05	-7,1	-8,0	-10,4	-7,3	-8,5	-5,6	2,9	-0,2	-7,2	-
<b>Variação homóloga (%)</b>										
Out-04	4,1	-5,8	0,3	-7,5	6,5	5,9	82,7	22,4	4,0	-
Nov-04	6,0	5,7	5,9	5,7	17,7	-22,1	58,4	125,2	5,1	-
Dez-04	10,9	11,8	3,1	14,0	5,3	18,1	53,5	48,1	10,7	-
Jan-05	10,4	1,3	2,8	0,9	9,0	27,1	91,5	-27,8	10,8	-
Fev-05	10,4	5,2	4,5	5,4	2,8	21,6	357,5	31,2	10,2	-
Mar-05	-1,5	-0,7	-6,2	0,8	0,4	-12,1	51,9	4,2	-1,5	-
Abr-05	4,1	-4,7	-7,3	-4,0	-0,8	24,9	51,1	-18,0	4,4	-
Mai-05	1,6	-0,6	-5,5	0,9	4,7	3,5	-22,0	4,5	1,6	-
Jun-05	4,8	1,4	0,3	1,8	5,2	11,9	-4,3	44,7	4,5	-
Jul-05	-2,2	-7,7	-17,3	-5,5	1,6	-0,6	-1,4	42,5	-2,5	-
(*) Ago-05	13,3	1,7	-17,6	6,3	3,3	71,6	106,0	63,9	12,7	-
(*) Set-05	5,2	-3,3	-4,9	-2,7	9,1	-0,3	53,7	51,7	4,8	-
Out-05	-0,6	-10,1	-10,3	-10,0	1,0	-0,6	50,1	135,3	-1,4	-
<b>Variação média nos últimos 12 meses (%)</b>										
Out-04	4,0	1,3	-0,1	1,7	7,1	-2,0	28,0	52,0	3,6	-
Nov-04	4,7	2,0	0,2	2,4	8,4	-3,0	29,7	65,3	4,3	-
Dez-04	5,4	3,6	3,2	3,7	8,4	-2,6	32,0	66,1	5,0	-
Jan-05	6,8	3,9	3,6	4,0	9,1	1,5	41,4	56,4	6,5	-
Fev-05	8,1	4,9	4,6	4,9	9,1	4,3	57,3	56,4	7,7	-
Mar-05	6,7	3,4	3,2	3,5	8,3	1,1	65,5	46,4	6,5	-
Abr-05	6,5	2,3	2,6	2,3	7,2	3,9	69,5	34,6	6,3	-
Mai-05	6,1	2,0	2,0	2,0	7,2	4,2	51,7	24,4	6,0	-
Jun-05	5,7	1,4	0,8	1,6	6,5	5,2	44,3	24,8	5,5	-
Jul-05	5,0	0,5	-1,1	1,0	6,2	4,8	37,0	26,3	4,8	-
(*) Ago-05	5,3	0,5	-2,5	1,3	5,0	8,7	44,3	27,7	5,1	-
(*) Set-05	5,1	-0,1	-3,3	0,8	5,3	7,1	44,4	27,8	4,8	-
Out-05	4,6	-0,4	-4,3	0,6	4,8	6,5	42,5	34,2	4,4	-

NOTAS

Variação mensal = [ mês n (ano N) / mês n-1 (ano N) ] \* 100 - 100

Variação homóloga = [ mês n (ano N) / mês n (ano N-1) ] \* 100 - 100

Variação média nos últimos 12 meses = [ [ mês (n-11) + ... + mês (n) ] / [ mês (n-23) + ... + mês (n-12) ] ] \* 100 - 100

(\*) Rectificado, em resultado da substituição das estimativas efectuadas para as não respostas, ainda existentes à data do apuramento.



## Notas Explicativas

### **Índice de Volume de Negócios na Indústria**

O objectivo do índice de volume de negócios na indústria é mostrar a evolução do mercado de bens e serviços na indústria e a sua desagregação entre mercado nacional e externo. Os índices são obtidos tendo por base o Inquérito Mensal ao Volume de Negócios e Emprego na Indústria, realizado por via postal e electrónica (e-mail) junto de 2 831 unidades estatísticas, seleccionadas a partir das empresas sediadas no território nacional cuja actividade principal se enquadre na indústria. A taxa de respostas, tendo por base o volume de negócios na amostra, é superior a 85% no momento do primeiro apuramento.

### **Taxa de variação mensal**

A variação mensal compara o volume de negócios entre dois meses consecutivos. Embora seja um indicador que permite um acompanhamento corrente do andamento do volume de negócios, o cálculo desta taxa de variação é particularmente influenciado por efeitos de natureza sazonal e outros mais específicos localizados num (ou em ambos) dos meses comparados.

### **Taxa de variação homóloga**

A variação homóloga compara o nível do volume de negócios entre o mês corrente e o mesmo mês do ano anterior. Esta taxa de variação é mais "resistente" a oscilações de natureza sazonal podendo, no entanto, ser influenciada por efeitos localizados num mês específico.

### **Taxa de variação média dos últimos doze meses**

A variação média dos últimos doze meses compara o nível do volume de negócios dos últimos doze meses com os doze meses imediatamente anteriores. Por ser uma média móvel, esta taxa de variação é menos sensível a alterações.

### **Siglas**

CB	– Indústrias extractivas, com excepção da extração de produtos energéticos
DA	– Indústrias alimentares, das bebidas e do tabaco
DB	– Indústria têxtil
DC	– Indústria do couro e dos produtos de couro
DD	– Indústrias da madeira e da cortiça e suas obras
DE	– Fabricação de pasta, de papel e cartão e seus artigos; edição e impressão
DF	– Fabricação de coque, produtos petrolíferos refinados e combustível nuclear
DG	– Fabricação de produtos químicos e de fibras sintéticas ou artificiais
DH	– Fabricação de artigos de borracha e de matérias plásticas
DI	– Fabricação de outros produtos minerais não metálicos
DJ	– Indústrias metalúrgicas de base e de produtos metálicos
DK	– Fabricação de máquinas e equipamentos, n.e.
DL	– Fabricação de equipamento eléctrico e de óptica
DM	– Fabricação de material de transporte
DN	– Indústrias transformadoras, n.e.
CT	– Bens de Consumo Total
CND	– Bens de Consumo não Duradouros
CD	– Bens de Consumo Duradouros
INT	– Intermédios
INV	– Investimento
EN	– Energia
D	– Indústria Transformadora
E	– Produção e Distribuição de Electricidade, Gás e Água
Geral	– Indústria Extractiva, Indústria Transformadora e Produção e Distribuição de Electricidade, Gás e Água

O presente destaque inclui informação recebida até ao dia 29 de Novembro de 2005, o que corresponde a uma taxa de respostas de 93,6%.

Para mais informação relacionada com este tema, consulte [http://www.ine.pt/prodserv/quadros/periodo.asp?pub\\_cod=245](http://www.ine.pt/prodserv/quadros/periodo.asp?pub_cod=245)



06 de Dezembro de 2005

## Índices de Emprego, Remunerações e Horas Trabalhadas na Indústria

Outubro de 2005

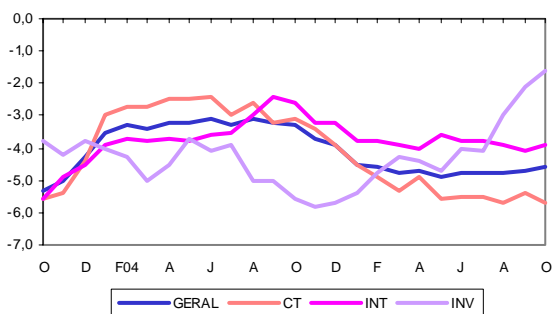
### O EMPREGO NA INDÚSTRIA MANTÉM TENDÊNCIA NEGATIVA EM OUTUBRO

O emprego na indústria registou, em Outubro, uma variação homóloga de -4,6%. O volume de trabalho diminuiu 4,2%, enquanto as remunerações pagas se reduziram em 0,1%.

#### EMPREGO

O emprego na indústria reduziu-se em 4,6%, em Outubro, quando comparado com o mesmo mês do ano anterior. Esta quebra é menos intensa em 0,1 pontos percentuais (p.p.) do que a verificada no mês anterior. Todos os Grandes Agrupamentos Industriais registaram contributos negativos para o índice geral, destacando-se o de *Bens de Consumo* (contribuição de -2,9 p.p.) e o de *Bens Intermédios* (-1,4 p.p.), tendo apresentado variações homólogas de -5,7% e -3,9%, respectivamente.

Índice Geral e Secções  
Variações Homólogas, %



Face ao mês anterior, o emprego na indústria diminuiu 0,4%, variação que se regista pelo terceiro mês consecutivo. Apenas o agrupamento de *Energia* apresentou uma variação positiva (4,6%), mais do que compensada pelas variações negativas dos de *Bens de Consumo* (-0,7%) e de *Bens de Investimento* (-0,5%). No agrupamento de *Bens Intermédios* o emprego estabilizou.

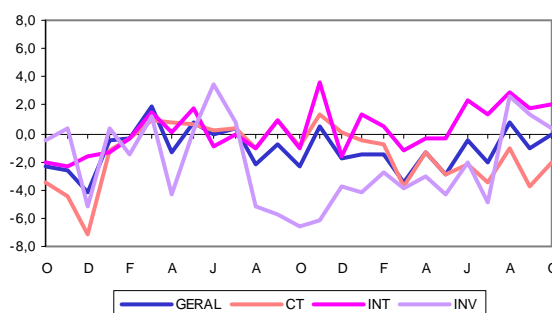
A variação média nos últimos 12 meses continuou negativa, fixando-se em -4,6%.

#### REMUNERAÇÕES

As remunerações efectivamente pagas na indústria apresentaram uma variação homóloga de -0,1%, o que representa um aumento de 1,0 p.p. face ao observado no mês anterior.

O contributo positivo do agrupamento de *Bens Intermédios* (0,8 p.p.), com uma variação de 2,1%, não foi suficiente para compensar a descida do agrupamento de *Bens de Consumo* (-0,9 p.p.), que registou uma variação homóloga de -2,1%. As contribuições residuais dos agrupamentos de bens de investimento e de energia, de sinal contrário, compensaram-se entre si.

Índice Geral e Secções  
Variações Homólogas, %



Relativamente ao mês anterior, as remunerações registaram uma variação positiva de 0,4%, revelando uma subida de 6,1 p.p. face ao verificado em Setembro.

A variação média nos últimos 12 meses foi negativa, na ordem de -1,2%, mais 0,2 p.p. do que a registada no mês anterior.

#### HORAS TRABALHADAS

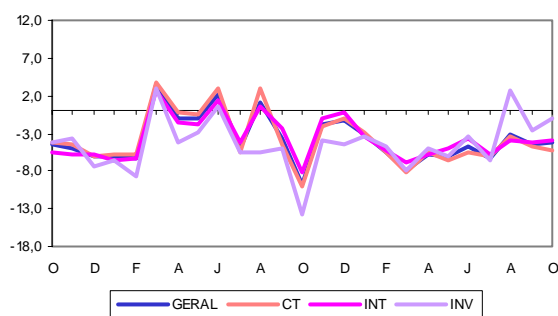


As horas trabalhadas na indústria apresentaram uma variação de -4,2% face ao mesmo mês do ano anterior. Todos os Grandes Agrupamentos Industriais registaram variações negativas, destacando-se o de *Bens de Consumo* (variação de -5,2%) e o de *Bens Intermédios* (-3,9%), que contribuíram com -2,6 p.p. e -1,4 p.p., respectivamente, para o índice geral.

Comparando com o mês anterior, o volume de trabalho na indústria registou um decréscimo de 1,5%. O agrupamento de Energia (4,1%) foi o único que apresentou uma variação positiva.

A variação média nos últimos 12 meses (-4,6%) foi menos negativa em 0,5 p.p. do que a observada em Setembro.

**Índice Geral e Secções**  
Variações Homólogas, %







INSTITUTO NACIONAL DE ESTATÍSTICA

Índices de **EMPREGO, REMUNERAÇÕES** e **HORAS TRABALHADAS** na indústria

Índice Geral e por Grandes Agrupamentos Industriais  
Variações mensais, homólogas e nos últimos 12 meses

BASE 2000=100

Meses	EMPREGO					REMUNERAÇÕES					HORAS				
	GERAL	CT	INT	INV	EN	GERAL	CT	INT	INV	EN	GERAL	CT	INT	INV	EN
<b>Índices mensais</b>															
Out-04	86,5	86,3	88,1	85,0	73,5	93,6	93,6	98,5	87,5	77,5	88,3	88,2	89,9	84,8	80,7
Nov-04	86,0	85,6	87,8	84,4	72,8	110,9	106,1	119,8	109,2	90,7	90,6	90,5	92,0	88,1	84,4
Dez-04	85,5	85,1	87,3	84,0	72,5	125,8	128,3	132,0	109,4	108,8	83,3	83,3	85,4	78,1	74,2
Jan-05	84,9	84,4	86,9	84,0	66,0	91,8	91,2	98,0	86,3	69,8	87,7	87,6	88,7	86,2	77,1
Fev-05	84,9	84,2	87,0	84,2	66,0	92,9	92,7	98,7	87,9	68,4	84,1	83,9	85,9	81,8	69,3
Mar-05	84,6	83,8	86,7	84,1	66,1	94,6	93,0	100,0	92,1	77,6	89,3	88,4	91,3	88,2	76,5
Abr-05	84,4	83,7	86,5	83,9	66,0	96,4	93,9	101,1	90,7	99,0	86,3	85,5	88,4	84,7	74,2
Mai-05	84,0	83,2	86,2	83,7	65,9	95,9	93,3	103,7	91,2	74,9	87,1	86,5	89,1	85,6	75,3
Jun-05	83,7	83,0	85,7	83,6	65,3	103,3	98,5	111,3	100,2	92,7	86,6	86,1	88,3	85,3	71,6
Jul-05	83,6	82,8	85,5	83,8	65,7	112,2	107,3	122,8	110,9	80,5	86,0	86,2	87,2	84,3	67,4
(*) Ago-05	83,2	82,6	85,0	83,5	65,8	98,7	102,1	103,5	87,2	72,2	60,6	61,3	60,0	59,2	63,5
(*) Set-05	82,9	82,0	84,7	84,1	65,7	93,1	91,9	99,7	88,4	70,4	85,8	85,3	86,9	86,2	73,8
Out-05	82,6	81,4	84,6	83,6	68,7	93,5	91,6	100,5	87,8	75,3	84,5	83,6	86,4	83,8	76,8
<b>Variação mensal (%)</b>															
Out-04	-0,5	-0,5	-0,2	-1,1	-1,0	-0,5	-2,1	0,6	0,3	1,4	-1,6	-1,6	-0,8	-4,4	-0,5
Nov-04	-0,7	-0,8	-0,4	-0,7	-0,9	18,4	13,4	21,7	24,8	17,1	2,7	2,6	2,4	4,0	4,6
Dez-04	-0,5	-0,6	-0,5	-0,4	-0,5	13,5	20,9	10,2	0,2	19,9	-8,1	-7,9	-7,2	-11,3	-12,0
Jan-05	-0,7	-0,7	-0,5	-0,1	-8,9	-27,0	-28,9	-25,8	-21,1	-35,8	5,2	5,2	3,8	10,3	3,8
Fev-05	-0,1	-0,3	0,1	0,3	0,0	1,1	1,6	0,7	1,8	-2,0	-4,0	-4,3	-3,1	-5,1	-10,1
Mar-05	-0,4	-0,4	-0,4	-0,1	0,1	1,9	0,3	1,4	4,8	13,4	6,1	5,5	6,3	7,8	10,4
Abr-05	-0,2	-0,2	-0,2	-0,2	-0,1	1,9	1,0	1,0	-1,5	27,7	-3,3	-3,3	-3,2	-4,0	-3,0
Mai-05	-0,5	-0,6	-0,3	-0,3	-0,2	-0,6	-0,6	2,6	0,5	-24,4	1,0	1,1	0,7	1,0	1,4
Jun-05	-0,3	-0,2	-0,6	-0,1	-0,9	7,7	5,7	7,3	9,9	23,8	-0,6	-0,5	-0,8	-0,3	-4,9
Jul-05	-0,2	-0,2	-0,2	0,2	0,6	8,6	8,9	10,3	10,7	-13,2	-0,6	0,1	-1,2	-1,2	-5,9
(*) Ago-05	-0,4	-0,3	-0,6	-0,3	0,1	-12,0	-4,8	-15,7	-21,4	-10,3	-29,5	-28,9	-31,2	-29,7	-5,8
(*) Set-05	-0,4	-0,7	-0,4	0,6	-0,1	-5,7	-10,0	-3,7	1,4	-2,4	41,5	39,1	44,9	45,6	16,2
Out-05	-0,4	-0,7	0,0	-0,5	4,6	0,4	-0,4	0,8	-0,6	7,0	-1,5	-2,0	-0,6	-2,8	4,1
<b>Variação homóloga (%)</b>															
Out-04	-3,3	-3,1	-2,6	-5,6	-7,5	-2,4	-0,9	-1,1	-6,6	-12,6	-9,9	-10,1	-8,3	-13,7	-9,4
Nov-04	-3,7	-3,4	-3,2	-5,8	-8,4	0,5	1,3	3,6	-6,2	-10,4	-1,8	-2,0	-1,1	-4,0	3,7
Dez-04	-3,9	-3,9	-3,2	-5,7	-5,2	-1,8	0,1	-1,6	-3,7	-13,1	-1,3	-1,1	-0,3	-4,4	-6,4
Jan-05	-4,5	-4,5	-3,8	-5,4	-12,9	-1,5	-0,5	1,3	-4,2	-22,8	-3,2	-2,9	-3,3	-3,5	-11,1
Fev-05	-4,6	-4,9	-3,8	-4,8	-13,6	-1,5	-0,8	0,5	-2,8	-19,3	-5,4	-5,5	-5,2	-4,6	-14,5
Mar-05	-4,8	-5,3	-3,9	-4,3	-13,4	-3,5	-3,7	-1,2	-3,9	-17,4	-7,9	-8,3	-6,8	-7,9	-17,8
Abr-05	-4,7	-4,9	-4,0	-4,4	-13,3	-1,3	-1,3	-0,4	-3,0	-3,6	-5,7	-5,6	-5,8	-5,0	-12,5
Mai-05	-4,9	-5,6	-3,6	-4,7	-13,1	-2,9	-2,9	-0,4	-4,3	-17,3	-6,1	-6,7	-5,0	-6,0	-11,7
Jun-05	-4,8	-5,5	-3,8	-4,0	-13,3	-0,5	-2,2	2,3	-2,0	-4,3	-4,7	-5,5	-3,6	-3,3	-12,6
Jul-05	-4,8	-5,5	-3,8	-4,1	-12,6	-2,0	-3,4	1,3	-4,9	-8,3	-6,2	-6,1	-5,8	-6,7	-13,2
(*) Ago-05	-4,8	-5,7	-3,9	-3,0	-12,1	0,8	-1,0	2,9	2,6	-5,2	-3,1	-3,5	-4,0	2,6	-8,4
(*) Set-05	-4,7	-5,4	-4,1	-2,1	-11,4	-1,1	-3,8	1,8	1,4	-7,9	-4,4	-4,8	-4,1	-2,7	-9,0
Out-05	-4,6	-5,7	-3,9	-1,6	-6,5	-0,1	-2,1	2,1	0,4	-2,8	-4,2	-5,2	-3,9	-1,1	-4,8
<b>Variação média nos últimos 12 meses (%)</b>															
Out-04	-3,5	-3,1	-3,6	-4,4	-5,2	-1,1	-1,2	-0,5	-1,8	-2,6	-3,3	-3,0	-3,4	-5,0	1,6
Nov-04	-3,4	-3,0	-3,5	-4,5	-6,0	-0,8	-0,7	0,1	-2,4	-3,7	-3,0	-2,8	-3,0	-5,1	2,8
Dez-04	-3,3	-2,9	-3,4	-4,7	-6,2	-0,5	0,1	0,1	-2,3	-5,5	-2,6	-2,4	-2,5	-4,8	2,5
Jan-05	-3,4	-3,0	-3,4	-4,8	-6,7	-0,6	0,2	0,3	-2,6	-7,9	-2,4	-2,1	-2,2	-4,5	1,7
Fev-05	-3,5	-3,2	-3,4	-4,9	-7,3	-0,7	0,2	0,4	-2,7	-9,7	-2,3	-2,1	-2,1	-4,2	0,4
Mar-05	-3,7	-3,4	-3,4	-4,8	-8,0	-1,1	-0,2	0,2	-3,1	-12,1	-3,3	-3,2	-2,9	-5,1	-2,6
Abr-05	-3,8	-3,7	-3,4	-4,8	-8,7	-1,1	-0,4	0,1	-3,0	-10,8	-3,7	-3,6	-3,3	-5,2	-4,1
Mai-05	-3,9	-3,9	-3,4	-4,9	-9,3	-1,4	-0,6	-0,1	-3,4	-11,9	-4,1	-4,2	-3,6	-5,5	-5,7
Jun-05	-4,1	-4,2	-3,4	-4,9	-9,9	-1,4	-0,8	0,2	-3,8	-11,9	-4,7	-4,9	-4,0	-5,8	-7,5
Jul-05	-4,2	-4,4	-3,4	-4,9	-10,5	-1,6	-1,2	0,3	-4,4	-12,8	-4,8	-4,9	-4,1	-5,9	-8,4
(*) Ago-05	-4,3	-4,6	-3,5	-4,7	-11,0	-1,4	-1,2	0,7	-3,8	-12,2	-5,0	-5,3	-4,4	-5,5	-9,6
(*) Set-05	-4,5	-4,8	-3,6	-4,5	-11,4	-1,4	-1,5	0,7	-3,3	-11,9	-5,1	-5,3	-4,5	-5,3	-10,3
Out-05	-4,6	-5,0	-3,7	-4,2	-11,3	-1,2	-1,6	1,0	-2,7	-11,2	-4,6	-4,8	-4,1	-4,1	-10,0

NOTAS

Variação mensal = [ mês n (ano N) / mês n-1 (ano N)] \* 100 - 100

Variação homóloga = [ mês n (ano N) / mês n (ano N-1)] \* 100 - 100

Variação média nos últimos 12 meses = [[ mês (n-11) + ... + mês (n) ] / [ mês (n-23) + ... + mês (n-12)]] \* 100 - 100

(\*) Rectificado, em resultado da substituição das estimativas efectuadas para as não respostas, ainda existentes à data do apuramento.



## Notas Explicativas

### **Índices de Emprego Remunerações e Horas Trabalhadas na Indústria**

O objectivo dos Índices de Emprego, Remunerações e Horas Trabalhadas na Indústria é medir as variações do volume do emprego, das remunerações e do volume de trabalho na indústria. Os índices são obtidos tendo por base o Inquérito Mensal ao Volume de Negócios e Emprego na Indústria, realizado por via postal e electrónica (e-mail) junto de 2 831 unidades estatísticas, seleccionadas a partir das empresas sedeadas no território nacional cuja actividade principal se enquadre na indústria. A taxa de respostas, tendo por base o volume de negócios na amostra, é superior a 85% no momento do primeiro apuramento.

#### **Taxa de variação mensal**

A variação mensal compara o volume de negócios entre dois meses consecutivos. Embora seja um indicador que permite um acompanhamento corrente do andamento do volume de negócios, o cálculo desta taxa de variação é particularmente influenciado por efeitos de natureza sazonal e outros mais específicos localizados num (ou em ambos) dos meses comparados.

#### **Taxa de variação homóloga**

A variação homóloga compara o nível do volume de negócios entre o mês corrente e o mesmo mês do ano anterior. Esta taxa de variação é mais "resistente" a oscilações de natureza sazonal podendo, no entanto, ser influenciada por efeitos localizados num mês específico.

#### **Taxa de variação média dos últimos doze meses**

A variação média dos últimos doze meses compara o nível do volume de negócios dos últimos doze meses com os doze meses imediatamente anteriores. Por ser uma média móvel, esta taxa de variação é menos sensível a alterações.

#### **Siglas**

Geral – Indústria Extractiva, Industria Transformadora e Produção e Distribuição de Electricidade, Gás e Água

C – Indústrias extractivas

D – Indústria Transformadora

E – Produção e Distribuição de Electricidade, Gás e Água

CT – Bens de Consumo Total

CND – Bens de Consumo não Duradouros

CD – Bens de Consumo Duradouros

INT – Intermédios

INV – Investimento

EN – Energia

CB – Indústrias extractivas, com excepção da extracção de produtos energéticos

DA – Indústrias alimentares, das bebidas e do tabaco

DB – Indústria têxtil

DC – Indústria do couro e dos produtos de couro

DD – Indústrias da madeira e da cortiça e suas obras

DE – Fabricação de pasta, de papel e cartão e seus artigos; edição e impressão

DF – Fabricação de coque, produtos petrolíferos refinados e combustível nuclear

DG – Fabricação de produtos químicos e de fibras sintéticas ou artificiais

DH – Fabricação de artigos de borracha e de matérias plásticas

DI – Fabricação de outros produtos minerais não metálicos

DJ – Indústrias metalúrgicas de base e de produtos metálicos

DK – Fabricação de máquinas e equipamentos, n.e.

DL – Fabricação de equipamento eléctrico e de óptica

DM – Fabricação de material de transporte

DN – Indústrias transformadoras, n.e.

O presente destaque inclui informação recebida até ao dia 30 de Novembro de 2005, o que corresponde a uma taxa de respostas de 94,4%.

Para mais informação relacionada com este tema, consulte [http://www.ine.pt/prod\\_serv/quadros/periodo.asp?pub\\_cod=342](http://www.ine.pt/prod_serv/quadros/periodo.asp?pub_cod=342)