

16 de outubro de 2020

Atividade dos Transportes

Agosto 2020 – Estatísticas rápidas do transporte aéreo

Movimento nos aeroportos nacionais mantém tendência de recuperação em agosto, mas ainda com decréscimos diários superiores a 50% nos passageiros

Em **agosto de 2020**, nos aeroportos nacionais registou-se o movimento de 2,2 milhões de passageiros, representando um decréscimo de 65,9%¹ (-79,5% em julho). O movimento de carga e correio totalizou 10,4 mil toneladas, correspondendo a uma diminuição de 38,9% (-47,8% em julho).

O número de passageiros desembarcados nos aeroportos nacionais em voos provenientes do Reino Unido registou um decréscimo de 69,1% (-85,5% em julho), tendo o anúncio da inclusão de Portugal na lista de países seguros para viajar (no dia 20 de agosto) contribuído para uma menor redução do número de passageiros desembarcados entre os dias 21 e 31 de agosto (-47,2%), quando comparada com a registada entre 1 e 20 de agosto (-79,7%).

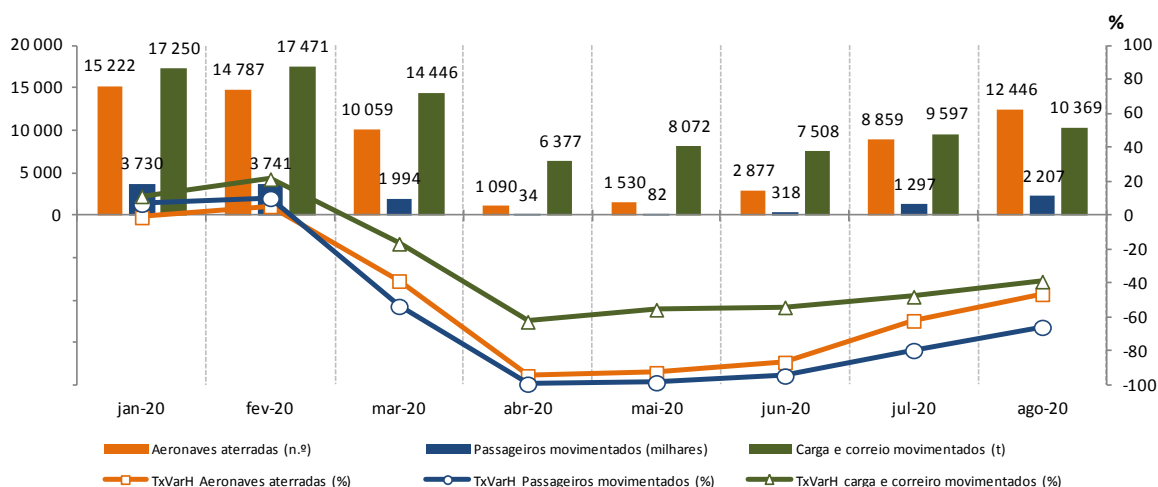
Apesar das circunstâncias determinadas pela pandemia COVID-19, o INE apela à melhor colaboração das empresas, das famílias e das entidades públicas na resposta às solicitações do INE. A qualidade das estatísticas oficiais, particularmente a sua capacidade para identificar os impactos da pandemia COVID-19, depende crucialmente dessa colaboração que o INE antecipadamente agradece.

No mês de agosto de 2020 aterraram nos aeroportos nacionais 12,4 mil aeronaves em voos comerciais², o que representa uma variação homóloga de -46,4% (-62,0% em julho e -86,6% em junho). Registou-se o movimento de 2,2 milhões passageiros (embarques, desembarques e trânsitos diretos), representando uma variação homóloga de -65,9% (-79,5% em julho e -94,6% em junho). O movimento de carga e correio nos aeroportos nacionais totalizou 10,4 mil toneladas, correspondendo a uma diminuição de 38,9% (-47,8% em julho e -54,1% em junho).

¹ Salvo indicação em contrário, as taxas de variação indicadas neste documento correspondem a taxas de variação homóloga.

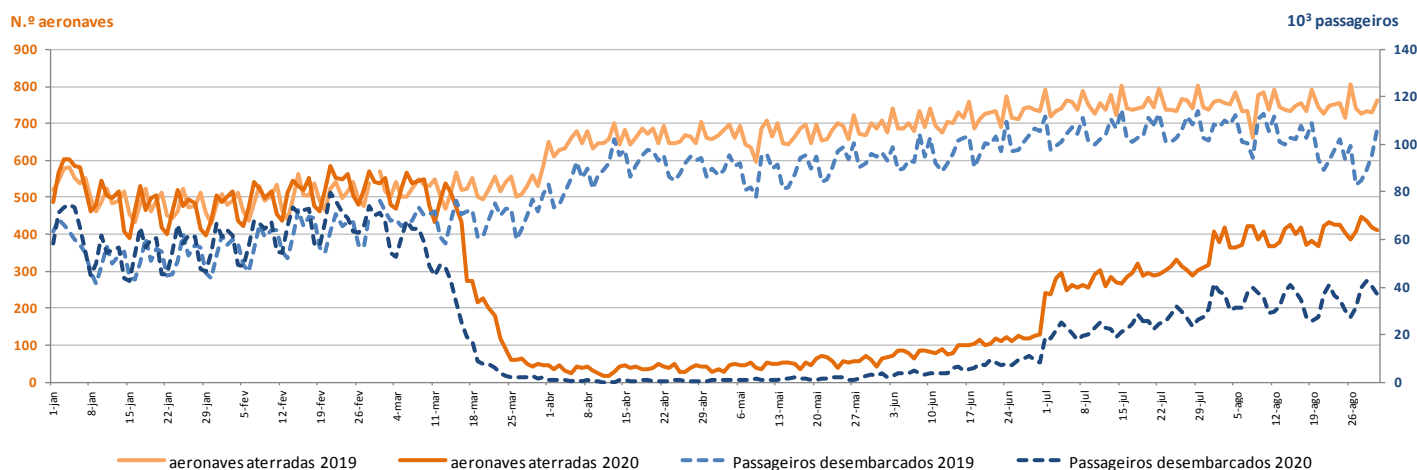
² Dados revistos de aeronaves aterradas.

Figura 1 – Aeronaves aterradas, passageiros e carga/correio movimentados nos aeroportos nacionais



Analisando o número de aeronaves aterradas e o número de passageiros desembarcados diariamente entre janeiro e agosto de 2020, e comparando com o período homólogo, é visível o impacto da pandemia COVID-19 e das medidas adotadas ao nível do espaço aéreo a partir do início da segunda quinzena do mês de março, registando-se uma ligeira recuperação a partir do mês de julho, acentuando-se no mês de agosto, apesar de ainda se registarem reduções diárias superiores a 35% no número de aeronaves aterradas e a 50% no número de passageiros desembarcados.

Figura 2 – Aeronaves aterradas e passageiros desembarcados nos aeroportos nacionais – diário

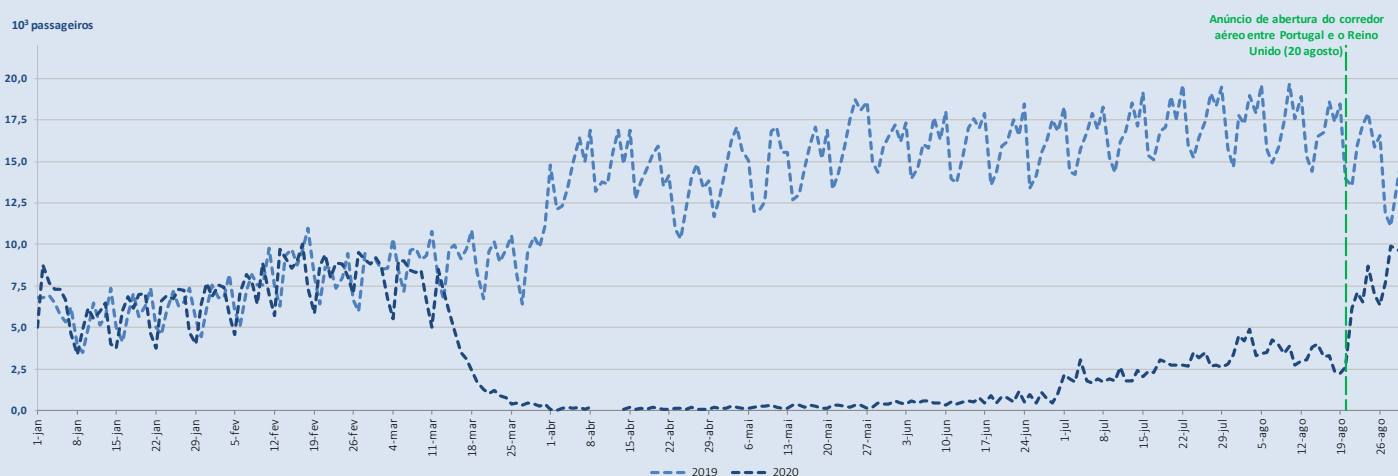


Movimento diário de passageiros provenientes do Reino Unido

Após o impacto da pandemia COVID-19 e das medidas adotadas ao nível do espaço aéreo a partir do início da segunda quinzena do mês de março, entre abril e junho registaram-se quebras no número de passageiros desembarcados nos aeroportos nacionais em voos provenientes do Reino Unido superiores a 90%. No mês de julho, registou-se uma diminuição do número de passageiros de 85,5% e em agosto verificou-se um decréscimo de 69,1%.

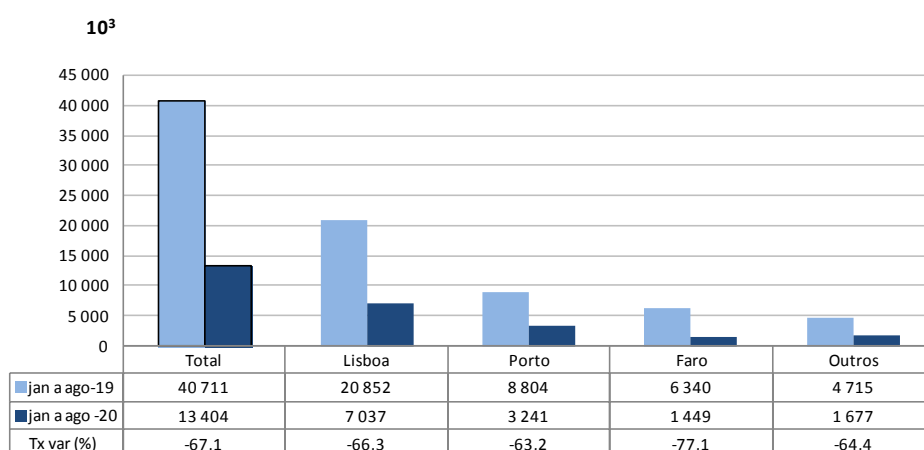
No dia 20 de agosto foi anunciado que Portugal passava a constar da lista de países de onde era possível viajar sem ser necessário efetuar quarentena obrigatória, sendo visível uma menor redução do número de passageiros desembarcados entre os dias 21 e 31 de agosto (-47,2%), quando comparada com a registada entre 1 e 20 de agosto (-79,7%). De salientar que entre 21 e 31 de agosto desembarcaram 55,8% do total de passageiros desembarcados nos aeroportos nacionais em voos provenientes do Reino Unido em agosto de 2020 (32,6% em igual período de 2019). O aeroporto de Faro concentrou 63,0% (59,6% em 2019) dos passageiros provenientes de voos do Reino Unido entre 21 e 31 de agosto.

Figura 3 – Passageiros desembarcados nos aeroportos nacionais em voos provenientes do Reino Unido - diário



Entre janeiro e agosto de 2020, aterraram nos aeroportos nacionais 66,9 mil aeronaves em voos comerciais (-56,7% face ao mesmo período homólogo) e foram movimentados 13,4 milhões de passageiros (-67,1%). O aeroporto de Lisboa movimentou 52,5% do total de passageiros (7,0 milhões) e registou um decréscimo de 66,3%. Considerando os três aeroportos com maior tráfego de passageiros, o aeroporto do Faro foi o que evidenciou maior decréscimo do número de passageiros movimentados entre janeiro e agosto de 2020 (-77,1%).

Figura 4 – Passageiros movimentados nos aeroportos nacionais



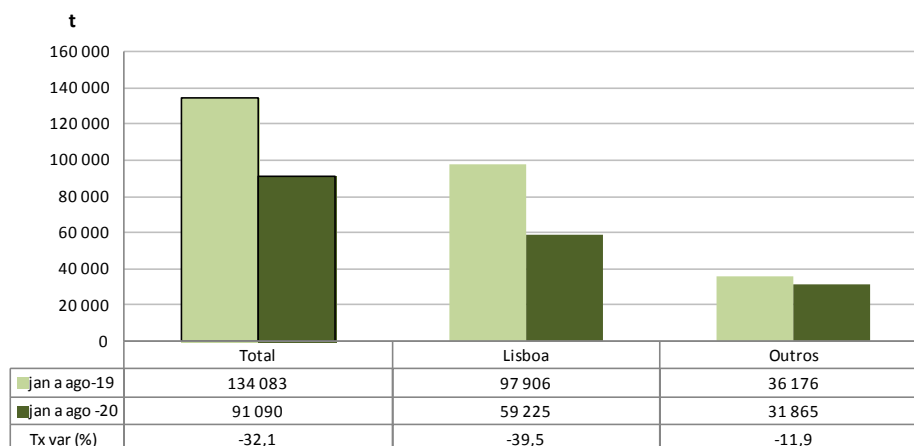
Entre janeiro e agosto de 2020, considerando o volume de passageiros desembarcados e embarcados em voos internacionais, França foi o principal país de origem e de destino dos voos. O Reino Unido foi o segundo principal país de origem e de destino e evidenciou a maior redução do número de passageiros desembarcados e embarcados face ao período homólogo (-74,0% e -74,1%, respetivamente), apesar da recuperação verificada no mês de agosto. Alemanha e Espanha trocaram as posições do mês anterior, relativamente à origem e destino, ocupando a 3ª e 4ª posição, respetivamente. Suíça manteve-se na 5ª posição.

Figura 5 – Principais países de origem e de destino dos voos com passageiros nos aeroportos nacionais

Ranking	País de origem (do voo)	jan a ago 20		Ranking	País de destino (do voo)	jan a ago 20	
		Passageiros desembarcados (10 ³)	Tx Var Hom. (%)			Passageiros embarcados (10 ³)	Tx Var Hom. (%)
1.º	França	1038,3	-61,4	1.º	França	1020,6	-61,3
2.º	Reino Unido	806,9	-74,0	2.º	Reino Unido	789,1	-74,1
3.º	Alemanha	607,0	-65,5	3.º	Alemanha	624,4	-64,4
4.º	Espanha	591,5	-68,4	4.º	Espanha	600,4	-67,6
5.º	Suíça	344,9	-54,3	5.º	Suíça	356,6	-52,7

Entre janeiro e agosto de 2020, registou-se uma diminuição de 32,1% no movimento de carga e correio nos aeroportos nacionais, atingindo 91,1 mil toneladas. O movimento de mercadorias no aeroporto de Lisboa representou 65,0% do total, atingindo 59,2 mil toneladas (-39,5% face ao período homólogo).

Figura 6 – Carga e correio movimentados nos aeroportos nacionais



NOTAS METODOLÓGICAS

Neste Destaque de Estatísticas rápidas do transporte aéreo divulgam-se os seguintes resultados:
2019: resultados definitivos de janeiro a agosto;
2020: resultados preliminares de janeiro a agosto.

FONTES: Autoridade Nacional de Aviação Civil e ANA – Aeroportos de Portugal, S.A.

PRINCIPAIS CONCEITOS:

Aviação comercial - Serviço aéreo remunerado para transporte público de passageiros, carga ou correio.

Tráfego aéreo comercial - Movimento de aeronaves, passageiros, carga e correio em aviação comercial.

Data do próximo Destaque de Estatísticas rápidas do transporte aéreo: 17 de novembro de 2020

Data do próximo Destaque trimestral sobre Atividade dos Transportes (3ºT 2020): 2 de dezembro de 2020