

17 de novembro de 2020

Atividade dos Transportes

Setembro 2020 – Estatísticas rápidas do transporte aéreo

Inversão da tendência de recuperação no movimento de passageiros

Em **setembro de 2020**, nos aeroportos nacionais registou-se o movimento de 1,9 milhões de passageiros, representando um decréscimo de 69,0%¹ (-65,9% em agosto). O movimento de carga e correio totalizou 12,4 mil toneladas, correspondendo a uma diminuição de 29,8% (-39,0% em agosto).

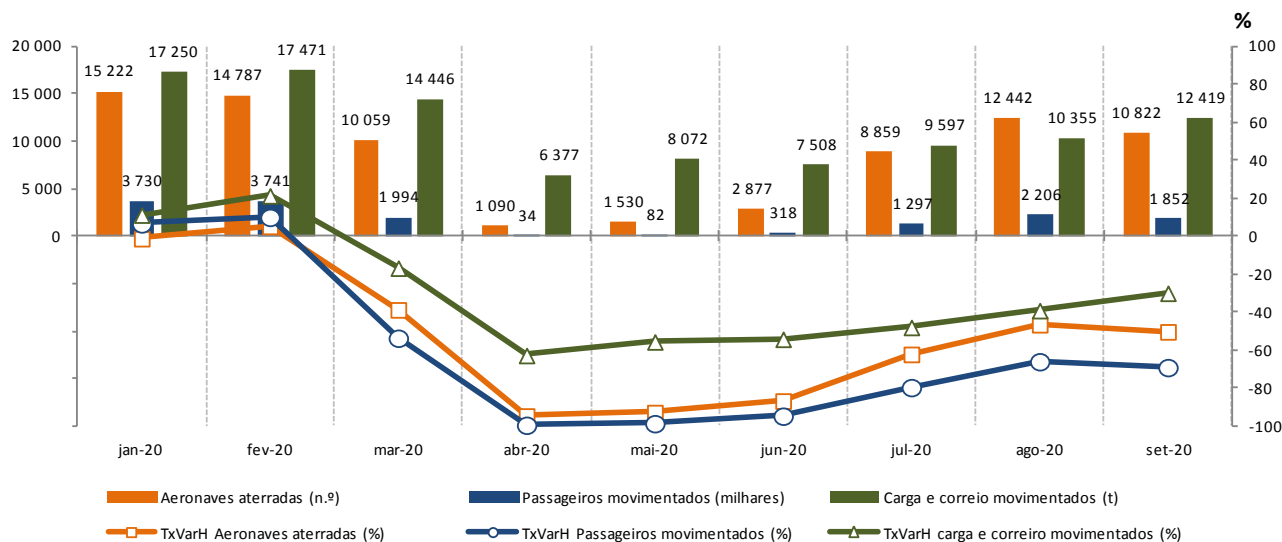
O número de passageiros desembarcados nos aeroportos nacionais em voos provenientes do Reino Unido registou um decréscimo de 73,9% (-69,1% em agosto). Entre 21 de agosto e 10 de setembro, período em que o Reino Unido incluiu Portugal na lista de países seguros para viajar, verificou-se uma menor redução do número de passageiros desembarcados nos aeroportos nacionais em voos provenientes do Reino Unido (-53,5%), quando comparada com a registada no acumulado dos restantes dias dos meses de agosto e setembro (-80,2%).

Apesar das circunstâncias determinadas pela pandemia COVID-19, o INE apela à melhor colaboração das empresas, das famílias e das entidades públicas na resposta às solicitações do INE. A qualidade das estatísticas oficiais, particularmente a sua capacidade para identificar os impactos da pandemia COVID-19, depende crucialmente dessa colaboração que o INE antecipadamente agradece.

No mês de setembro de 2020 aterraram nos aeroportos nacionais 10,8 mil aeronaves em voos comerciais, o que representa uma variação homóloga de -50,2% (-46,4% em agosto e -62,0% em julho). Registou-se o movimento de 1,9 milhões de passageiros (embarques, desembarques e trânsitos diretos), representando uma variação homóloga de -69,0% (-65,9% em agosto e -79,5% em julho). O movimento de carga e correio nos aeroportos nacionais totalizou 12,4 mil toneladas, correspondendo a uma diminuição de 29,8% (-39,0% em agosto e -47,8% em julho).

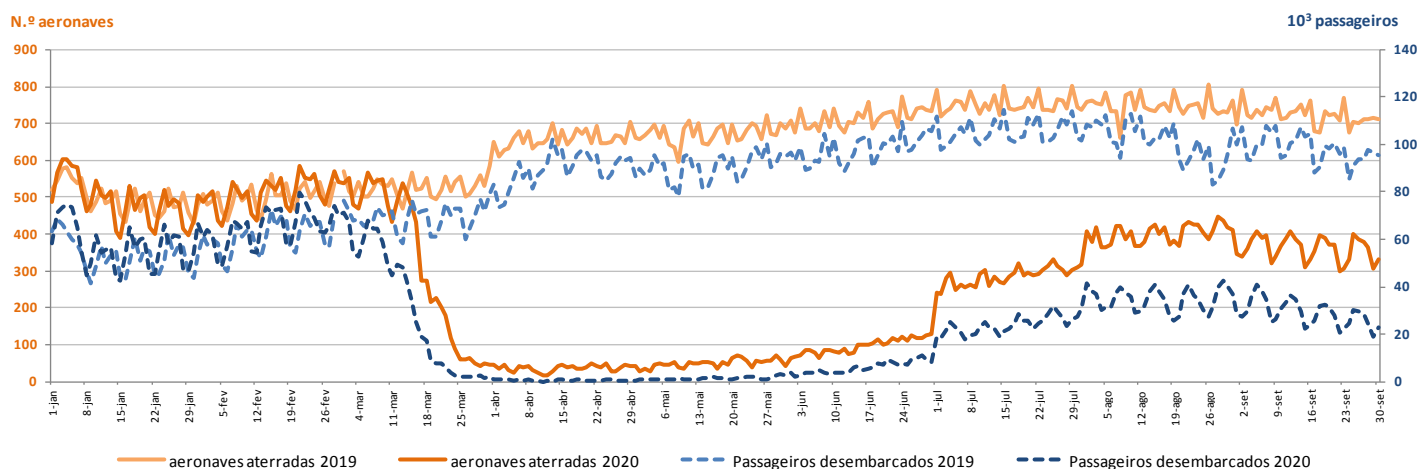
¹ Salvo indicação em contrário, as taxas de variação indicadas neste documento correspondem a taxas de variação homóloga.

Figura 1 – Aeronaves aterradas, passageiros e carga/correio movimentados nos aeroportos nacionais



Analisando o número de aeronaves aterradas e o número de passageiros desembarcados diariamente entre janeiro e setembro de 2020, e comparando com o período homólogo, é visível o impacto da pandemia COVID-19 e das medidas adotadas ao nível do espaço aéreo a partir do início da segunda quinzena do mês de março. Apesar da recuperação verificada nos meses de julho e de agosto, em setembro registou-se uma inversão da tendência, com reduções diárias superiores a 40% no número de aeronaves aterradas e a 60% no número de passageiros desembarcados.

Figura 2 – Aeronaves aterradas e passageiros desembarcados nos aeroportos nacionais – diário

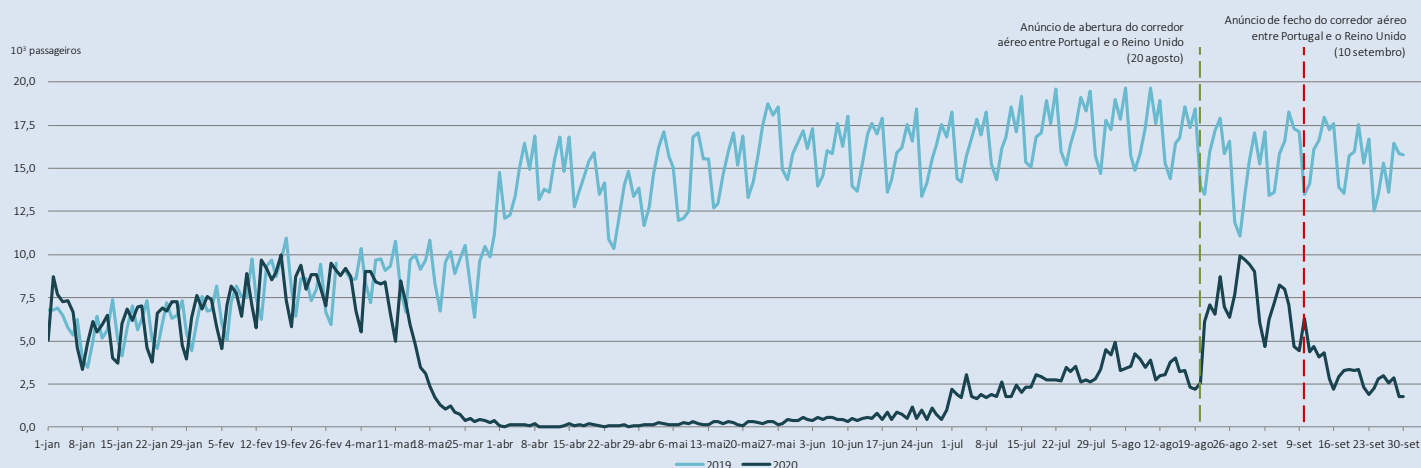


Movimento diário de passageiros provenientes do Reino Unido

Após o impacto da pandemia COVID-19 e das medidas adotadas ao nível do espaço aéreo a partir do início da segunda quinzena do mês de março, entre abril e junho registaram-se quebras no número de passageiros desembarcados nos aeroportos nacionais em voos provenientes do Reino Unido superiores a 90%. No mês de julho, registou-se uma diminuição do número de passageiros de 85,5%, em agosto verificou-se um decréscimo de 69,1% e em setembro a diminuição foi de 73,9%.

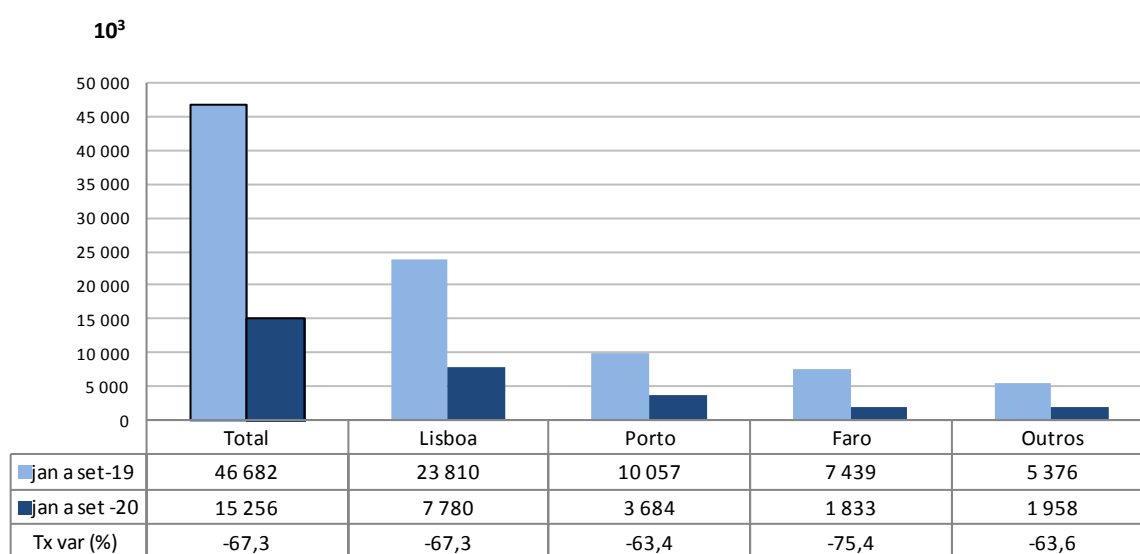
Entre 21 de agosto e 10 de setembro, datas de anúncio de abertura e de fecho do corredor aéreo entre Portugal e o Reino Unido, o decréscimo do número de passageiros desembarcados nos aeroportos nacionais em voos provenientes do Reino Unido foi 53,5%, evolução que contrasta com a diminuição registada no acumulado dos restantes dias dos meses de agosto e setembro (-80,2%). No período compreendido entre os dois anúncios, desembarcaram 53,8% do total de passageiros desembarcados nos aeroportos nacionais em voos provenientes do Reino Unido, em agosto e setembro de 2020 (33,1% em igual período de 2019). O aeroporto de Faro concentrou 63,4% (58,8% em 2019) dos passageiros provenientes de voos do Reino Unido entre 21 de agosto e 10 de setembro.

Figura 3 – Passageiros desembarcados nos aeroportos nacionais em voos provenientes do Reino Unido - diário



Entre janeiro e setembro de 2020, aterraram nos aeroportos nacionais 77,7 mil aeronaves em voos comerciais (-55,9% face ao mesmo período homólogo) e foram movimentados 15,3 milhões de passageiros (-67,3%). O aeroporto de Lisboa movimentou 51,0% do total de passageiros (7,8 milhões) e registou um decréscimo de 67,3%. Considerando os três aeroportos com maior tráfego de passageiros, o aeroporto do Faro foi o que evidenciou maior decréscimo do número de passageiros movimentados entre janeiro e setembro de 2020 (-75,4%).

Figura 4 – Passageiros movimentados nos aeroportos nacionais



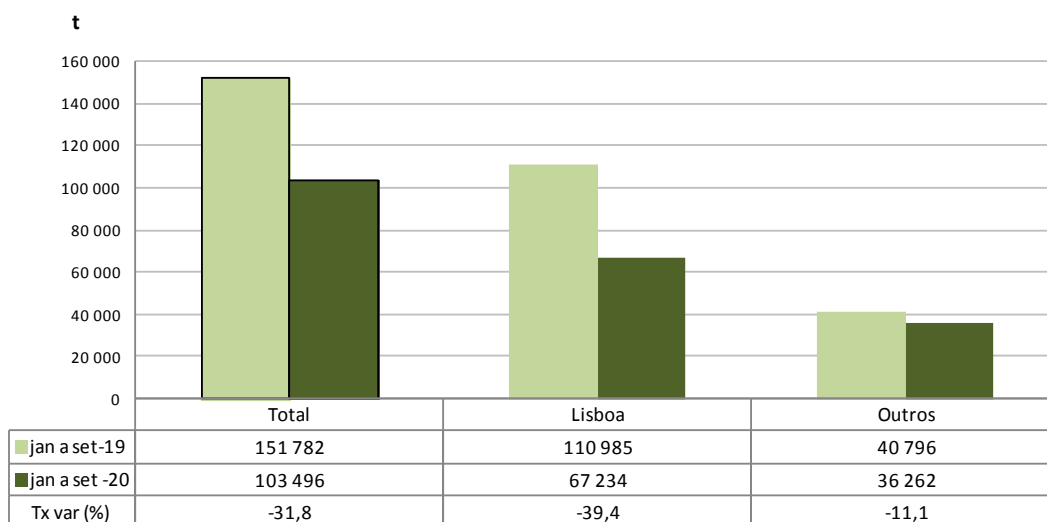
Entre janeiro e setembro de 2020, considerando o volume de passageiros desembarcados e embarcados em voos internacionais, França foi o principal país de origem e de destino dos voos. O Reino Unido foi o segundo principal país de origem e de destino e evidenciou a maior redução do número de passageiros desembarcados e embarcados face ao período homólogo (-73,9% e -72,9%, respetivamente). Não se registaram alterações na ordenação dos 5 principais países de origem ou destino dos voos, face ao período de janeiro a agosto.

Figura 5 – Principais países de origem e de destino dos voos com passageiros nos aeroportos nacionais

Ranking	País de origem (do voo)	jan a set 20		Ranking	País de destino (do voo)	jan a set 20	
		Passageiros desembarcados (10 ³)	Tx Var Hom. (%)			Passageiros embarcados (10 ³)	Tx Var Hom. (%)
1.º	França	1 161,7	-61,6	1.º	França	1 168,8	-61,1
2.º	Reino Unido	929,6	-73,9	2.º	Reino Unido	959,4	-72,9
3.º	Alemanha	712,5	-64,6	3.º	Alemanha	740,0	-63,3
4.º	Espanha	634,4	-70,4	4.º	Espanha	645,9	-69,6
5.º	Suíça	394,1	-53,7	5.º	Suíça	415,3	-51,4

Entre janeiro e setembro de 2020, registou-se uma diminuição de 31,8% no movimento de carga e correio nos aeroportos nacionais, atingindo 103,5 mil toneladas. O movimento de mercadorias no aeroporto de Lisboa representou 65,0% do total, atingindo 67,2 mil toneladas (-39,4% face ao período homólogo).

Figura 6 – Carga e correio movimentados nos aeroportos nacionais



NOTAS METODOLÓGICAS

Neste Destaque de Estatísticas rápidas do transporte aéreo divulgam-se os seguintes resultados:
2019: resultados definitivos de janeiro a setembro;
2020: resultados preliminares de janeiro a setembro.

FONTES: Autoridade Nacional de Aviação Civil e ANA – Aeroportos de Portugal, S.A.

PRINCIPAIS CONCEITOS:

Aviação comercial - Serviço aéreo remunerado para transporte público de passageiros, carga ou correio.

Tráfego aéreo comercial - Movimento de aeronaves, passageiros, carga e correio em aviação comercial.

Data do próximo Destaque de Estatísticas rápidas do transporte aéreo: 18 de dezembro de 2020

Data do próximo Destaque trimestral sobre Atividade dos Transportes (3ºT 2020): 2 de dezembro de 2020