

Atividade dos Transportes

Novembro 2020 – Estatísticas rápidas do transporte aéreo

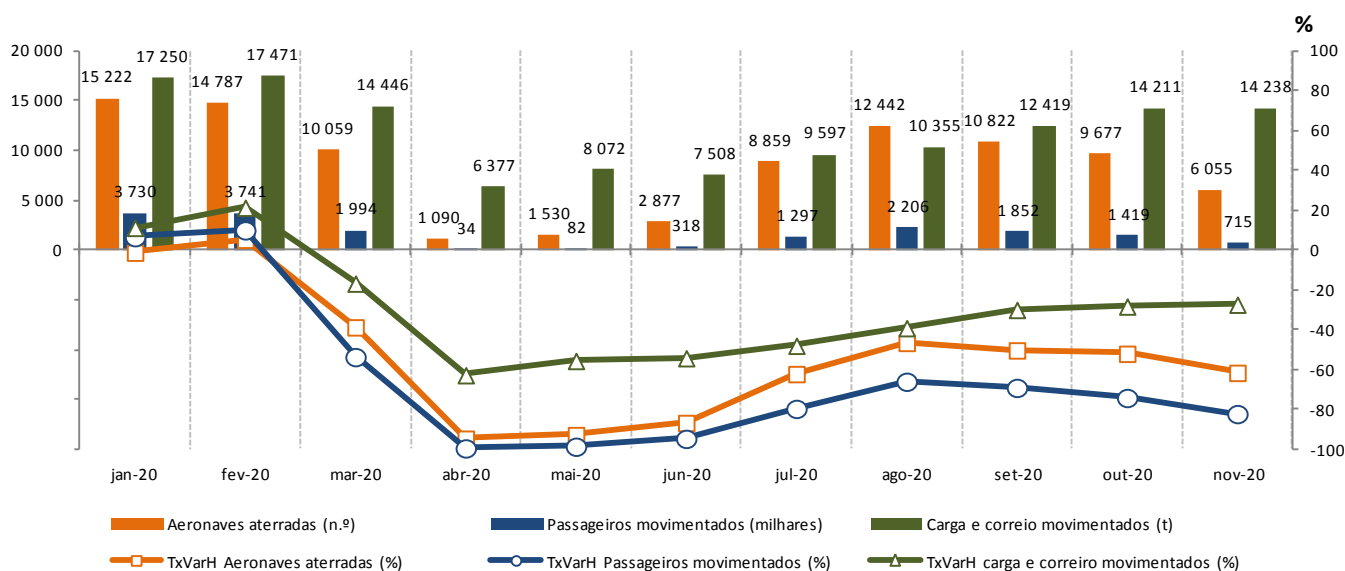
Redução de 82,1% do movimento de passageiros nos aeroportos nacionais

Em **novembro de 2020**, nos aeroportos nacionais registou-se o movimento de 715 mil passageiros, representando um decréscimo de 82,1%¹ (-74,1% em outubro). O movimento de carga e correio totalizou 14,2 mil toneladas, correspondendo a uma diminuição de 27,2% (-28,1% em outubro).

Apesar das circunstâncias determinadas pela pandemia COVID-19, o INE apela à melhor colaboração das empresas, das famílias e das entidades públicas na resposta às solicitações do INE. A qualidade das estatísticas oficiais, particularmente a sua capacidade para identificar os impactos da pandemia COVID-19, depende crucialmente dessa colaboração que o INE antecipadamente agradece.

No mês de **novembro de 2020** aterraram nos aeroportos nacionais 6,1 mil aeronaves em voos comerciais, o que representa uma variação homóloga de -61,4% (-51,9% em outubro e -50,2% em setembro). Registou-se o movimento de 715 mil passageiros (embarques, desembarques e trânsitos diretos), representando uma variação homóloga de -82,1% (-74,1% em outubro e -69,0% em setembro). O movimento de carga e correio nos aeroportos nacionais totalizou 14,2 mil toneladas, correspondendo a uma diminuição de 27,2% (-28,1% em outubro e -29,8% em setembro).

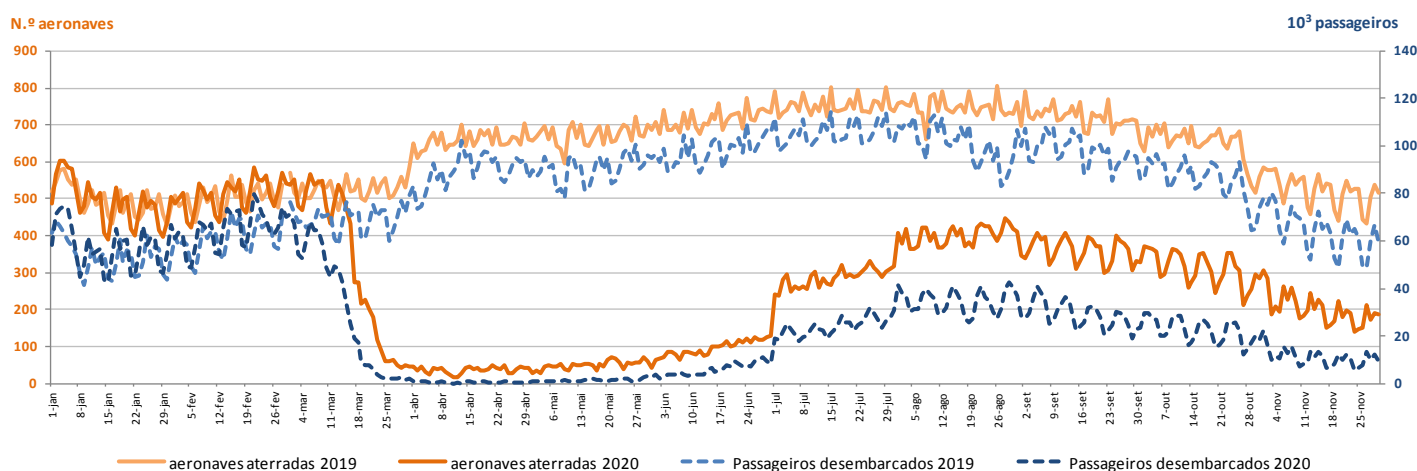
Figura 1 – Aeronaves aterradas, passageiros e carga/correio movimentados nos aeroportos nacionais



¹ Salvo indicação em contrário, as taxas de variação indicadas neste documento correspondem a taxas de variação homóloga.

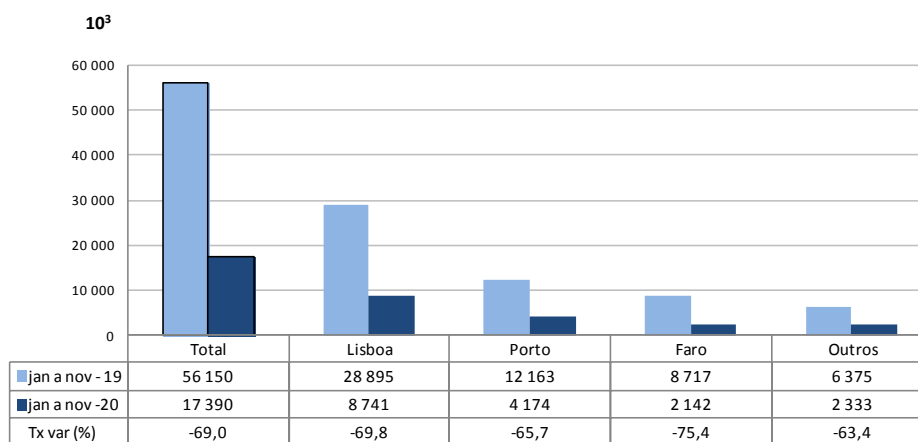
Analisando o número de aeronaves aterradas e o número de passageiros desembarcados diariamente entre janeiro e novembro de 2020, e comparando com o período homólogo, é visível o impacto da pandemia COVID-19 e das medidas adotadas ao nível do espaço aéreo a partir do início da segunda quinzena do mês de março. Apesar da recuperação verificada nos meses de julho e agosto, a partir de setembro verificou-se uma inversão da tendência e em novembro registou-se um novo agravamento no número de passageiros desembarcados, registando-se reduções diárias superiores a 70%.

Figura 2 – Aeronaves aterradas e passageiros desembarcados nos aeroportos nacionais – diário



Entre janeiro e novembro de 2020, aterraram nos aeroportos nacionais 93,4 mil aeronaves em voos comerciais (-55,9% face ao mesmo período homólogo) e foram movimentados 17,4 milhões de passageiros (-69,0%). O aeroporto de Lisboa movimentou 50,3% do total de passageiros (8,7 milhões) e registou um decréscimo de 69,8%. Considerando os três aeroportos com maior tráfego de passageiros, o aeroporto do Faro evidenciou o maior decréscimo do número de passageiros movimentados entre janeiro e novembro de 2020 (-75,4%).

Figura 3 – Passageiros movimentados nos aeroportos nacionais



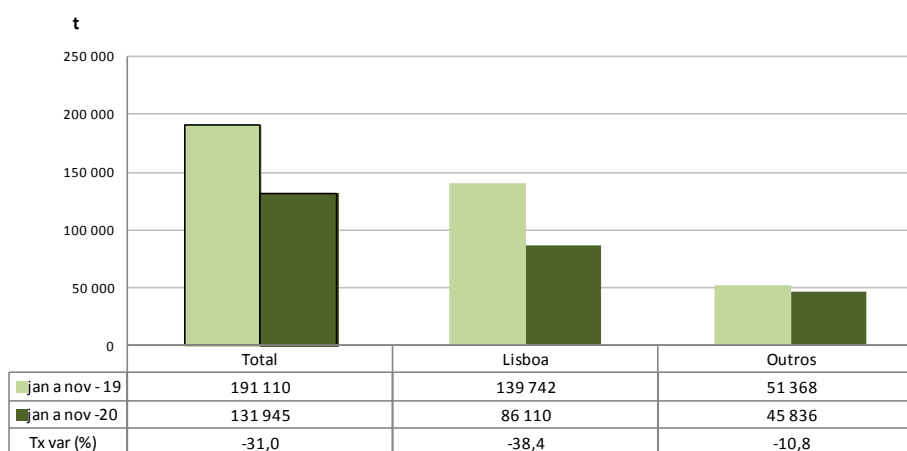
Entre janeiro e novembro de 2020, considerando o volume de passageiros desembarcados e embarcados em voos internacionais, França foi o principal país de origem e de destino dos voos. O Reino Unido foi o segundo principal país de origem e de destino e evidenciou a maior redução do número de passageiros desembarcados e embarcados face ao período homólogo (-75,7% e -74,9%, respetivamente). Não se registaram alterações na ordenação dos 5 principais países de origem ou destino dos voos, face ao período de janeiro a outubro.

Figura 4 – Principais países de origem e de destino dos voos com passageiros nos aeroportos nacionais

Ranking	País de origem (do voo)	jan a nov 20		Ranking	País de destino (do voo)	jan a nov 20	
		Passageiros desembarcados (10 ³)	Tx Var Hom. (%)			Passageiros embarcados (10 ³)	Tx Var Hom. (%)
1.º	França	1 340,9	-62,9	1.º	França	1 360,3	-62,3
2.º	Reino Unido	1 022,5	-75,7	2.º	Reino Unido	1 067,6	-74,9
3.º	Alemanha	812,5	-66,5	3.º	Alemanha	862,7	-65,1
4.º	Espanha	686,6	-73,7	4.º	Espanha	700,4	-73,0
5.º	Suíça	427,6	-58,4	5.º	Suíça	448,6	-56,9

No período de janeiro a novembro de 2020, registou-se uma diminuição de 31,0% no movimento de carga e correio nos aeroportos nacionais, atingindo 131,9 mil toneladas. O movimento de mercadorias no aeroporto de Lisboa representou 65,3% do total, atingindo 86,1 mil toneladas (-38,4% face ao período homólogo).

Figura 5 – Carga e correio movimentados nos aeroportos nacionais



NOTAS METODOLÓGICAS

Neste Destaque de Estatísticas rápidas do transporte aéreo divulgam-se os seguintes resultados:
2019: resultados definitivos de janeiro a novembro;
2020: resultados preliminares de janeiro a novembro.

FONTES: Autoridade Nacional de Aviação Civil e ANA – Aeroportos de Portugal, S.A.

PRINCIPAIS CONCEITOS:

Aviação comercial - Serviço aéreo remunerado para transporte público de passageiros, carga ou correio.

Tráfego aéreo comercial - Movimento de aeronaves, passageiros, carga e correio em aviação comercial.

Data do próximo Destaque de Estatísticas rápidas do transporte aéreo: 17 de fevereiro de 2021

Data do próximo Destaque trimestral sobre Atividade dos Transportes (4ºT 2020): 9 de março de 2021